

ALLInBOX 1612 v2/88/46/Hospitality

Dispositif multifonction avec source d'alimentation, interface KNX-IP, sorties, entrées et module logique

ZPR1612V2

ZPR88

ZPR46

ZPRHP

Version du programme d'application : [1.6]

Édition du manuel: [1.6]_a

www.zennio.fr

SOMMAIRE

Sommaire.....	2
Actualisations du document.....	3
1 Introduction	4
1.1 ALLinBOX 1612 v2 / ALLinBOX 88 / ALLinBOX 46 / Hospitality	4
1.2 Installation.....	6
1.3 Initialisation et erreur d'alimentation	8
1.4 Indicateurs de LEDs	9
1.5 Restauration de l'IP de fabrique.....	11
1.6 Restauration de la source d'alimentation	12
2 Configuration	12
2.1 Passerelle KNX à IP	12
2.2 Programmeur	14
2.2.1 Téléchargements en parallèle.....	15
2.3 Directions individuelles additionnelles (Directions <i>Tunneling</i>).....	17
2.4 Général	18
2.5 Entrées.....	21
2.5.1 Entrée binaire.....	21
2.5.2 Sonde de température.....	21
2.5.3 Détecteur de mouvement.....	21
2.6 Sorties.....	22
2.6.1 ALLinBOX 1612 v2 / 88 / 46.....	22
2.6.2 ALLinBOX Hospitality.....	24
2.7 Thermostats.....	25
2.8 Contrôle Maître d'illumination.....	26
2.9 Fonctions logiques.....	29
2.10 Temporisation de scènes.....	30
2.11 Horloge NTP.....	31
2.12 Contrôle manuel Au travers de la télécommande à distance	32
ANNEXE I. Objets de communication	36

ACTUALISATIONS DU DOCUMENT

Version	Modifications	Page(s)
[1.6]_a	<p>Changements dans le programme d'application:</p> <ul style="list-style-type: none"> • Fonctionnalité de sauvegarde de scènes. • Actualisation des modules de sorties individuelles, volets, ventilo convecteur, sonde de température, thermostat standard, thermostat Hospitality, fonctions logiques et contrôle maître d'illumination. 	19 -
[1.5]_a	<p>Nouveaux dispositifs: ALLinBOX Hospitality</p>	-
	<p>Changements dans le programme d'application:</p> <ul style="list-style-type: none"> • Synchronisation date/heure via NTP • Actualisation des modules de volets, fonctions logiques, thermostat standard et thermostat Hospitality. 	-
[1.4]_b	<p>Nouveaux dispositifs: ALLinBOX 88 et ALLinBOX 46.</p>	-

1 INTRODUCTION

1.1 ALLinBOX 1612 v2 / ALLinBOX 88 / ALLinBOX 46 / Hospitality

ALLinBOX 1612 v2 / ALLinBOX 88 / ALLinBOX 46 / ALLinBOX Hospitality sont des actionneurs KNX polyvalents et avec une ample variété de fonctions.

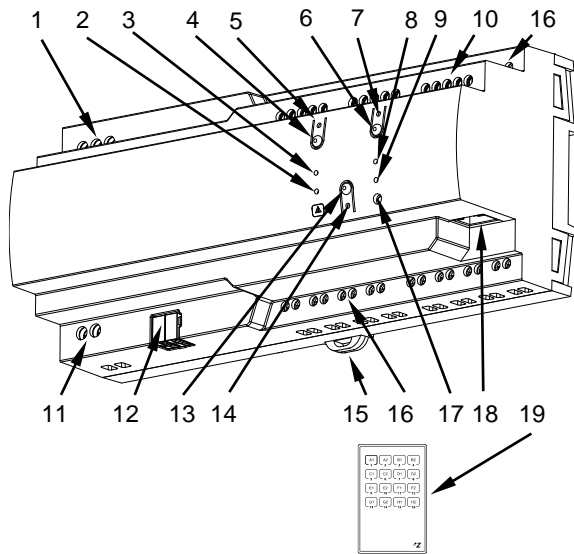
Fonctions		1612 v2	88	46	Hospitality
Sorties de relais	Canaux de Volet	8	4	2	✘
	Sorties individuelles	16	8	4	1
	Modules de fan coil	2 (2/4 tubes)	1 (2/4 tubes)	1 (2/4 tubes)	1 (2 tubes)
Entrées	Sondes de température	12	8	6	6
	Entrées Binaires	12	8	6	6
	Détecteurs de mouvement	12	8	6	6
Thermostats	Standard	4	4	4	✘
	Hospitality	4	4	4	2

En plus de ces fonctions, ils en existent d'autres, communes à tous les ALLinBOX:

- **20 fonctions logiques multi-opérations personnalisables.**
- **2 modules de Contrôle Master Light** pour un contrôle simple et immédiat d'un ensemble de lampes (ou dispositifs fonctionnellement équivalents), l'une desquelles se comporte comme lumière principale et les autres comme secondaires.
- **Contrôle / supervision manuelle** des sorties de relais au moyen de la télécommande infra rouge.
- **Contrôle d'actions au moyen de scènes**, avec possibilité d'établir un retard d'exécution.

- **Compteur de commutations des relais.**
- **Heartbeat** ou envoi périodique de confirmation de fonctionnement.
- **Interface IP**
 - Jusqu'à 5 connexions en parallèle depuis ETS pour programmation et supervision.
 - *Buffer* de grande capacité pour tous les télégrammes reçus depuis le réseau Ethernet.
- Fonctionnalité de **l'horloge maître de l'installation**, synchronisée avec les **serveurs NTP**.
- **7 indicateurs lumineux** (led): 2 indicateurs d'état de la source d'alimentation (allumée et surcharge), un indicateur de restauration de la source d'alimentation, deux indicateurs d'état pour les lignes (bus et Ethernet), un indicateur de restauration à IP de fabrique et un indicateur de mode programmation.
- **Source d'alimentation de 29V et 640/320/250/250 mA respectivement.** Est répartie entre une sortie auxiliaire de 29V et une sortie de bus avec bobine KNX incluse. L'entrée nominale de la source d'alimentation doit être universelle 110/230V ~ 50/60Hz.

1.2 INSTALLATION



1. Alimentation
2. Led de surcharge.
3. LED d'alimentation
4. Bouton reset.
5. Led reset.
6. Bouton de restauration IP de fabrique.
7. Indicateur LED de restauration IP de fabrique.
8. Indicateur LED Ethernet.
9. Indicateur LED KNX.
10. Entrées analogiques-numériques.
11. Sortie d'alimentation auxiliaire
12. Connecteur KNX.
13. Bouton de programmation/test
14. LED de programmation/test.
15. Pince de fixation.
16. Sorties.
17. Entrée IR.
18. Connecteur Ethernet
19. Télécommande IR (non incluse)

Figure 1. Diagramme des éléments du ALLinBOX 1612 v2.

Note: La figure supérieure est entièrement analogue pour le ALLinBOX88, ALLinBOX 46 et ALLinBOX Hospitality.

La figure 1 montre un schéma du ALLinBOX 1612 v2 avec tous les indicateurs Leds et toutes les connexions nécessaires. ALLinBOX comprend une source d'alimentation propre ce qui fait qu'il n'est pas nécessaire une source d'alimentation additionnelle et sert pour alimenter le reste des dispositifs au travers du bus KNX.

L'accouplement entre une ligne KNX de paire tressée (TP) et un réseau LAN requiert de le connecter au bus KNX (12) et le câble Ethernet (18). A continuation, le dispositif pourra être correctement installé sur le rail DIN selon la procédure habituelle.

À continuation, description des éléments principaux du dispositif:

- **Bouton poussoir de Prog./Test (13):** un appui court sur ce bouton situe le dispositif en mode de programmation. La Led associée (14) s'allume en rouge.

Note: Par contre, si ce bouton est maintenu appuyé lors de l'alimentation du bus, le dispositif entrera en **mode sûr**. La Led se met à clignoter en rouge toutes les 0,5 secondes.

- **Sortie (16):** Ports de sortie pour l'insertion des câbles (dénudés) des systèmes contrôlés par l'actionneur.(voir section 2.6). Assurez la connexion au moyen des vis incluses dans la plaque.
- **Entrées (10):** ports d'entrée pour l'insertion des câbles des accessoires externes comme interrupteurs / détecteurs de mouvement / sondes de température, etc. Un des câbles de chaque accessoire doit être connecté à l'une des entrées marquées de "1" à "12" / "1" à "8" / "1" à "6", alors que l'autre câble doit être connecté à l'entrée marquée comme "C". Tenez compte du fait que tous les accessoires externes partagent l'entrée "C" pour un des deux câbles. Vous devrez assurer la connexion au moyen des vis incorporées.
- **LEDs (2, 3, 5, 7, 8 et 9) et boutons de reset (4 et 6):** Ce paramètre est expliqué dans la section 1.4.
- **Alimentation (1):** bornes pour la connexion des câbles de tension (phase, neutre et terre).

Pour plus d'informations sur les caractéristiques techniques du dispositif, ainsi que sur les instructions de sécurité et sur son installation, veuillez consulter le **document technique** inclus dans l'emballage original du dispositif, également disponible sur la page web de Zennio: www.zennio.fr.

1.3 INITIALISATION ET ERREUR D'ALIMENTATION

Durant la mise en marche du dispositif, la LED de Prog./Test clignotera en bleu quelques secondes jusqu'à ce que le dispositif soit prêt. Les ordres externes ne s'exécuteront pas pendant ce temps, mais oui le feront ensuite.

En fonction de la configuration, certaines actions spécifiques seront exécutées durant la mise en marche du dispositif. Par exemple, l'intégrateur peut configurer si les canaux de sortie doivent commuter à un état en particulier et si le dispositif doit envoyer certains objets au bus après une récupération de la tension. Veuillez consulter les sections suivantes de ce document pour obtenir plus de détails.

D'autre part lorsqu'une panne d'alimentation se produit, le dispositif interrompt toute action et garde son état de façon à pouvoir le récupérer une fois la tension revenue.

Pour raisons de sécurité, il s'arrêtera tous les **canaux de volet** (c'est à dire, les relais s'ouvriront) si se produit une erreur de tension, alors que les sorties individuelles ou du ventilateur convecteur se commuteront à l'état spécifique configuré sur ETS (si quelques-unes ont été configurées)

1.4 INDICATEURS DE LEDS

Le dispositif dispose de 7 indicateurs lumineux situés sur la face supérieure du dispositif qui facilite le suivi de l'état et la détection des problèmes des lignes et de la source d'alimentation, comme détaillé à continuation.

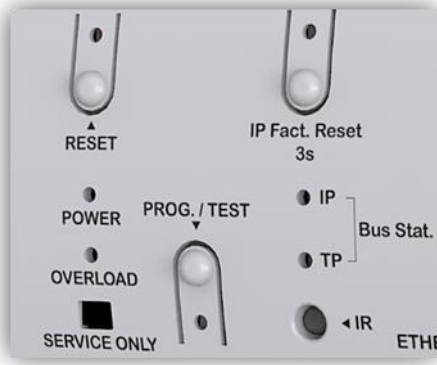


Figure 2. Leds

- **LED d'état de la ligne (KNX) (TP):** montre l'état du bus KNX.
 - **ÉTEINT:** ligne KNX non alimentée.
 - **ALLUMÉ (vert):** la ligne KNX est alimentée.

Note : Cette led peut tarder quelques secondes à actualiser son état après l'évènement correspondant, comme la déconnexion de la ligne principale.
- **LED d'état de Ethernet (IP):** montre l'état de la ligne Ethernet.
 - **EXTINCTION:** Sans adresse IP assignée ou ligne IP non connectée.
 - **ALLUMÉ, (vert):** connexion Ethernet correcte et adresse IP assignée.
- **LED d'état de la source d'alimentation (POWER):** montre l'état de la source d'alimentation.
 - **ÉTEINT:** dispositif non alimenté.
 - **ALLUMÉ (vert):** dispositif alimenté.
 - **CLIGNOTEMENT (vert):** court-circuit sur le bus KNX / appui du bouton "Reset"

- **Led de surcharge (OVERLOAD):** notifie une grande consommation sur le bus KNX et/ou sur la sortie d'alimentation auxiliaire.

- ÉTEINT: consommation normale sur la sortie KNX et/ou sortie d'alimentation auxiliaire.
- ÉTEINT (rouge): surcharge sur la sortie KNX et/ou sortie d'alimentation auxiliaire *.
- CLIGNOTANT (rouge): coupure pour surcharge sur la sortie KNX et/ou sortie d'alimentation auxiliaire *.

* Réduire le nombre de dispositifs sur la ligne KNX et/ou sortie d'alimentation auxiliaire jusqu'à ce que sa consommation totale ne dépasse pas le spécifié.

- **LED de programmation (Prog. Test):**

- ÉTEINT: fonctionnement normal.
- ALLUMÉ (rouge): mode de programmation activé
- CLIGNOTANT (rouge): mode sûr activé
- ALLUMÉ (vert): mode test activé.
- CLIGNOTANT (bleu): le dispositif s'initialise.

- **Led de restauration de l'IP de fabrique (IP Fact. Reset):**

- ÉTEINT: fonctionnement normal.
- ALLUMÉ (rouge): IP rétablie par DHCP.
- ALLUMÉ (verte): IP statique (configuré sur ETS) rétablie
- ALLUMÉ (jaune): IP rétablie par APIPA.

Note: Pour plus d'information, veuillez consulter la section 1.5 .

- **Led de restauration de la source d'alimentation (Reset):**
 - ÉTEINT: fonctionnement normal.
 - CLIGNOTANT (rojo): bouton de "Reset" appuyé / court-circuit sur le bus KNX.

1.5 RESTAURATION DE L'IP DE FABRIQUE.

L'objectif de la restauration de l'IP d'usine est celui de localiser un dispositif inaccessible sur le réseau local dû à la perte de sa configuration IP. Une fois que le dispositif est accessible, il sera nécessaire de réaliser un nouveau téléchargement de ETS pour télécharger la configuration IP désirée.

Au moyen **d'un appui de trois secondes** sur le bouton appelé "IP Factory Reset":

- Le dispositif adoptera une **adresse IP via le serveur DHCP**.
 - Si le client DHCP, n'obtient pas une adresse IP valide (après plusieurs essais), alors il s'assignera au dispositif une **adresse IP au moyen du protocole Auto IP (APIPA)**¹.
La led indicatrice de réinitialisation de fabrique s'allumera en couleur rouge.

Si il se réalise un **deuxième appui long** sur le bouton "IP Factory Reset".

- Le dispositif adoptera une **direction IP statique**.
 - Si dans la configuration de ETS il a été choisi "Utiliser une adresse IP statique", le dispositif passera à avoir l'**IP configurée**.
La led indicatrice de réinitialisation de fabrique s'allumera en couleur verte.
 - Si pour le contraire, dans la configuration de ETS il a été choisi "Obtenir une adresse IP automatiquement", le dispositif obtiendra une **IP au moyen de Auto IP (APIPA)**.
La led indicatrice de réinitialisation de fabrique s'allumera en couleur jaune.

La configuration IP de fabrique, ainsi comme la couleur de la led indicatrice de réinitialisation de fabrique, continueront jusqu'à ce que se réinitialise le dispositif.

Le tableau suivant résume le précédent:

¹ Configuration IP statique au hasard dans le rang 169.254.1.0 - 169.254.254.255

Appui	Configuration ETS	Configuration IP	LED
1 ^a appui long (3s)	Obtenir IP automatiquement	IP obtenu par DHCP.	Rouge
	<u>Utiliser une direction IP statique.</u>	(Si on n'obtient pas IP valide → IP au moyen de APIPA)	
2 ^a appui long (3s)	Obtenir IP automatiquement	IP obtenu par APIPA.	Jaune
	<u>Utiliser une adresse IP statique.</u>	IP statique de configuration ETS	Vert

1.6 RESTAURATION DE LA SOURCE D'ALIMENTATION

Au moyen d'un **appui** sur le bouton appelé "Reset", il se réalisera un court-circuit sur l'alimentation de sortie (29V). Le dispositif ne redémarrera pas (et n'aura pas de tension) jusqu'à ce que se relâche le bouton. La LED d'état de la source d'alimentation (POWER) clignotera en vert et la LED du bouton "Reset" clignotera en rouge tout le temps que le bouton est maintenu appuyé.

2 CONFIGURATION

Pour commencer avec le paramétrage du dispositif, il est nécessaire, une fois ouvert le programme ETS, d'importer la base de données du produit (programme d'application du dispositif). A continuation, s'ajoutera le dispositif à l'endroit désiré dans le projet.

La configuration de ce dispositif se réalise autant dans l'onglet de paramétrage comme dans les propriétés de ETS. Dans les sections suivantes s'explique comment configurer chacune des fonctionnalités du dispositif.

2.1 PASSERELLE KNX A IP

Ce dispositif permet l'**interconnexion d'un bus KNX et d'un réseau Ethernet (LAN)**.

Dans le panneau "IP" de "propriétés" de ETS pourront se configurer les paramètres de réseau suivants:

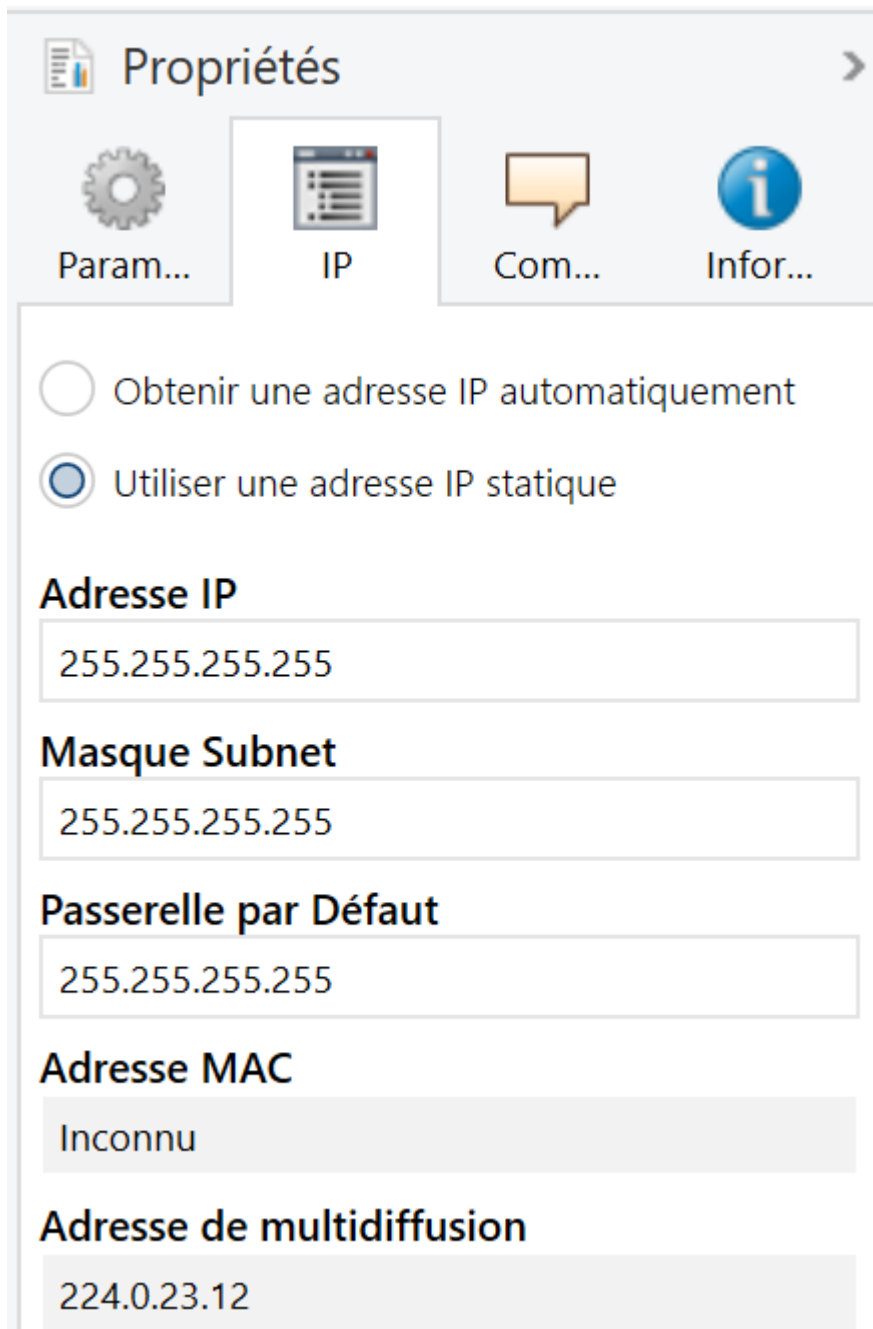


Figure 3. Configuration IP

- [Obtenir une direction IP automatiquement²](#): ALLinBOX obtiendra une direction IP de forme automatique toujours s'il existe un serveur DHCP sur le réseau locale auquel il est connecté.
- [Utiliser une direction IP statique](#). À ne pas utiliser le protocole DHCP, il faudra configurer manuellement les propriétés suivantes:

² Les valeurs par défaut de chaque paramètre seront écrits en bleu dans le présent document, de la façon suivante: [[par défaut](#)/[reste des options](#)].

- **Direction IP** [0.0.0.0...[255 255 255 255](#)].
- Masque de sous réseau [0.0.0.0...[255.255.255.255](#)].
- **Gateway par défaut ou passerelle** [[0.0.0.0...255.255.255.255](#)].

Note : Si se configure une IP statique il est important de s'assurer que aucun autre dispositif du réseau tient assigner cet IP et qu'il soit en dehors du rang de DHCP, que tient configuré le router, vu qu'en cas contraire s'observeront des problèmes de connexion avec le ALLinBOX.

Additionnellement, se montrera l'information suivante:

- **Adresse MAC.**
- **Direction multidiffusion** [[224.0.23.12](#)]: direction IP (rréservé par l'organisme IANA pour le protocole KNXnet/IP) utilisé pour la recherche de la part de ETS dans ce cas des interfaces KNX-IP disponibles sur le même réseau.

Une fois introduites ces propriétés il faut réaliser une programmation depuis ETS pour télécharger la configuration sur le dispositif.

2.2 PROGRAMMATEUR

Le ALLinBOX peut être utilisé dans ETS comme une **interface de programmation**. Pour ce faire, il faut leur assigner une adresse individuelle KNX, en plus d'une adresse IP.

Se permettent **jusqu'à cinq connexions simultanées** pour effectuer des téléchargements ou simplement superviser le bus,

Note : Pour que ETS détecte le ALLinBOX comme programmeur, il est nécessaire qu'elle soit connecté au même réseau IP que le PC.

Pour utiliser un dispositif comme programmeur il faut simplement le sélectionner dans l'onglet de "Bus" de ETS dans Connexions → Interfaces.

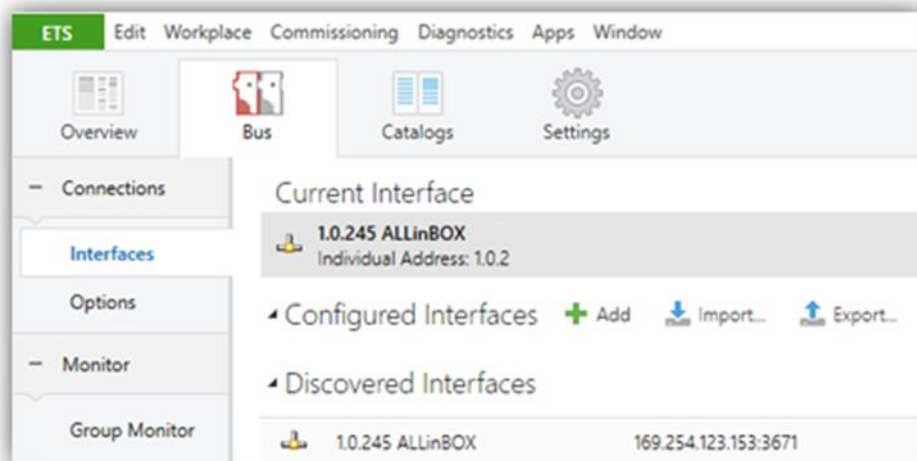


Figure 4. Sélection du ALLinBOX dans un projet

Ou en le sélectionnant sur la partie inférieure gauche une fois ouvert un projet dans ETS:

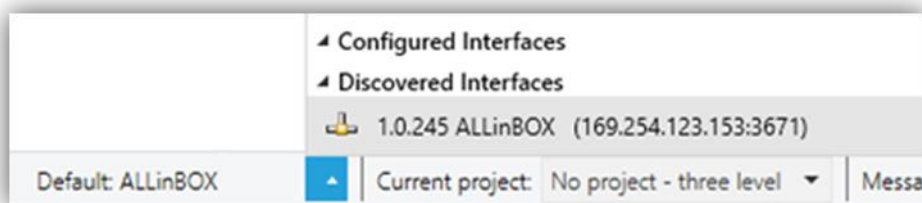


Figure 5. Sélection du ALLinBOX dans un projet

Important: Si se sélectionne le ALLinBOX comme interface de programmation pour se programmer à soi même, il se recommande de réaliser en premier une programmation de l'adresse individuelle et ensuite une programmation de l'application, au lieu de réaliser une programmation complète (une programmation complète provoque une réinitialisation du dispositif et pour autant se perd la communication avec ETS et s'annule le téléchargement).

2.2.1 TÉLÉCHARGEMENTS EN PARALLÈLE

ETS, offre l'option de réaliser plusieurs téléchargements de manière parallèle depuis un même projet. Cette possibilité est seulement disponible pour connexions au moyen d'un router KNX-IP ou une interface KNX-IP. Il y a certaines conditions qui doivent se remplir:

- Chaque téléchargement doit être réalisé sur une ligne différente.

- Sur chaque ligne on doit sélectionner un **ALLinBOX** qui se chargera de réaliser le téléchargement.

Note: Il existe une limitation: les téléchargements en parallèle ne **sont pas disponibles pour les téléchargements des directions physiques**. *Quand on réalise ce type de téléchargements, le dispositif de lien qui utilise ETS n'est pas celui configuré sur la ligne sinon le programmeur général.*

Dans le panneau "Configuration" de "Propriétés" de la ligne pourra se sélectionner la connexion:

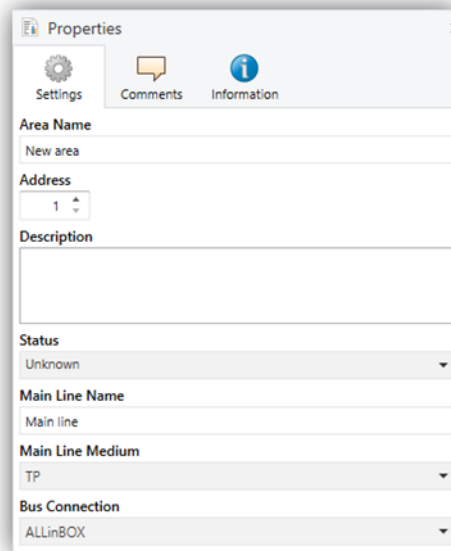


Figure 6. Capture de ETS5 pour programmation en parallèle

Note: *Une fois la connexion sélectionnée, elle ne sera pas disponible pour le reste des lignes.*

2.3 DIRECTIONS INDIVIDUELLES ADDITIONNELLES (DIRECTIONS TUNNELING)

Le ALLinBOX utilise une adresse individuelle différente lorsqu'elle agit comme interface de programmation (tunneling) à celle du propre dispositif. Le dispositif permet jusqu'à cinq connexions simultanées, pour ce qui nécessitera de configurer jusqu'à cinq directions individuelles différentes.

Une fois établie la direction individuelle du ALLinBOX, les cinq adresses de tunnel s'établissent automatiquement avec des valeurs consécutives. Celles-ci peuvent être modifiées à n'importe quel moment.

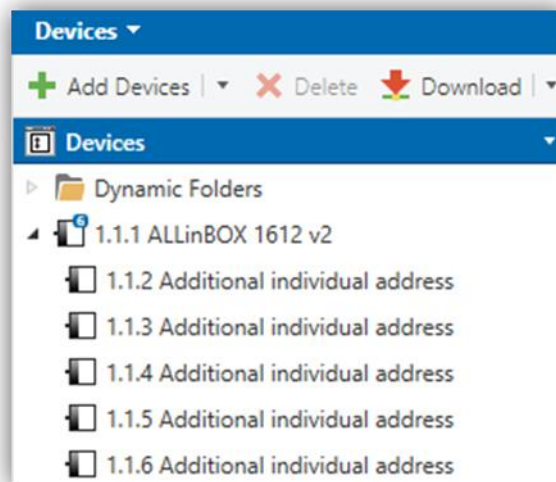


Figure 7. Configuration d'adresses de tunnel.

Note: Les adresses de tunnel du ALLinBOX ne doivent coïncider avec aucune des adresses données à d'autres dispositifs de l'installation.

2.4 GÉNÉRAL

Après avoir importé la base de données correspondante sous ETS et avoir ajouté le dispositif à la topologie du projet considéré, le processus de configuration commence en accédant à l'onglet de paramétrage du dispositif.

PARAMÉTRAGE ETS

Dans l'onglet "Général" apparaissent les paramètres configurables à caractère général. Depuis cet onglet, toutes les fonctions nécessaires peuvent être activées/désactivées.

Général	Entrées	<input type="checkbox"/>
+ Contrôle manuel par IR	Sorties	<input type="checkbox"/>
	Thermostats	<input type="checkbox"/>
	Contrôle Master Light	<input type="checkbox"/>
	Fonctions logiques	<input type="checkbox"/>
	Scènes après téléchargement	<input type="radio"/> Configurées par paramètre <input checked="" type="radio"/> Garder les scènes sauvegardées
<div style="border: 1px solid #0070C0; padding: 5px;">i Les paramètres configurés ne seront mis à jour que lors du premier téléchargement de la présente version.</div>		
	Temporisation de scène	<input type="checkbox"/>
	Contrôle manuel par IR	<input checked="" type="checkbox"/>
<hr/>		
	Envoi des objets indicateurs (0 et 1) au retour de la tension de bus	<input type="checkbox"/>
	Heartbeat (notification périodique de vie)	<input type="checkbox"/>
	Montrer les objets de comptage de commutations du relais	<input type="checkbox"/>
	Synchroniser l'horloge maîtresse via NTP	<input type="checkbox"/>
<hr/>		
	Configuration des serveurs DNS	
	Adresse IP du serveur DNS 1	<input type="text" value="192.168.1.1"/>
	Adresse IP du serveur DNS 2	<input type="text" value="192.168.1.2"/>

Figure 8. Écran général

- **Entrées:** [[désactivé/activé](#)]: active ou désactive l'onglet "Entrées" dans l'arborescence de gauche. Pour plus d'information, veuillez consulter la section 2.5.
- **Sorties:** [[désactivé/activé](#)]: active ou désactive l'onglet "Sorties" dans l'arborescence de gauche. Veuillez consulter la section 2.6 pour plus de détails.
- **Thermostats:** [[désactivé/activé](#)]: active ou désactive l'onglet "Thermostats" dans l'arborescence de gauche. Veuillez consulter la section 2.7 pour plus de détails.
- **Contrôle maître d'illumination:** [[désactivé/activé](#)]: active ou désactive l'onglet "Contrôle maître d'illumination" dans l'arborescence de gauche. Veuillez consulter la section 2.8 pour plus de détails.
- **Fonctions logiques:** [[désactivé/activé](#)]: active ou désactive l'onglet "Fonctions logiques" dans l'arborescence de gauche. Veuillez consulter la section 2.9 pour plus de détails.
- **Scène après téléchargement** [[Configurées par paramètres/Maintenir scènes sauvegardées](#)]: permet de définir si la valeur des scènes est celle configurée par paramètre ou si après téléchargement se maintient la valeur sauvegardée au préalable.

Note: S'il a été configuré l'option "[Maintenir scènes sauvegardées](#)", mais s'il s'agit du premier téléchargement du dispositif ou d'une version différente à l'actuelle, s'adopteront les valeurs configurées par paramètre. Si dans les téléchargements suivants s'ajoutent de nouvelles scènes, il sera nécessaire de réaliser un téléchargement en marquant l'option "[Configurées par paramètres](#)" pour assurer le fonctionnement correct de celle-ci.
- **Temporisation de scènes:** [[désactivé/activé](#)]: active ou désactive l'onglet "Temporisation de scènes" dans l'arborescence de gauche. Veuillez consulter la section 2.10 pour plus de détails.
- **Contrôle manuel avec IR:** [[désactivé/activé](#)]: active ou désactive l'onglet "Contrôle manuel" dans l'arborescence de gauche. Veuillez consulter la section 2.11 pour plus de détails.

- **Envoi des objets indicateurs (0 et 1) au retour de la tension du bus** [[déshabilité](#)/habilité]: ce paramètre permet à l'intégrateur d'activer deux nouveaux objets de communication ("**Reset 0**" et "**Reset 1**"), qui seront envoyés sur le bus KNX avec les valeurs "0" et "1" respectivement, à chaque fois que le dispositif commence à fonctionner (par exemple, après une panne de tension). Il est possible de paramétrer un certain **retard** [[0...255](#)] pour cet envoi.

Envoi des objets indicateurs (0 et 1) au retour de la tension de bus

Retard d'envoi x 1 s.

Figure 9. Envoi de l'état au retour de la tension du bus

- **Heartbeat (notification périodique de fonctionnement)** [[désactivé](#)/activé]: ce paramètre permet à l'intégrateur d'ajouter un objet de 1 bit ("**[Heartbeat] Objet pour envoyer '1'**") qui sera envoyé périodiquement avec la valeur "1" dans le but d'informer que le dispositif est en fonctionnement (*il continue en fonctionnement*).

Heartbeat (notification périodique de vie)

Période min

Figure 10. Heartbeat.

Note: *Le premier envoi après un téléchargement ou une panne de bus se produit avec un retard de jusqu'à 255 secondes, afin de ne pas saturer le bus. Les envois suivants respectent la période paramétrée.*

- **Montrer les objets du compteur de commutations de relais** [[déshabilité](#)/habilité]: Active deux objets pour compter le nombre de commutations accomplies pour chacun des relais ("**[Relais X] Nombre de commutations**") est le nombre maximum de commutations qui se sont produites en une minute ("**[Relais X] Commutations maximales par minute**").
- **Synchroniser horloge maître via NTP** [[désactivé](#)/activé]: active ou désactive l'onglet "NTP" dans l'arborescence de gauche. Veuillez consulter la section 2.11 pour plus de détails.

Note: *L'activation de ce paramètre devra se réaliser sur le dispositif qui va agir comme horloge maître de mode qui existe seulement un seul sur l'installation.*

- **Configuration des serveurs DNS:** Champs de texte numérique pour introduire l'adresse IP des deux serveurs DNS:

➤ **Adresse IP du serveur DNS 1 et 2** [[192.168.1.1](#), [192.168.1.2](#)].

Note: La connexion avec le serveur DNS sera nécessaire pour assurer le fonctionnement correct des serveurs NTP (voir section 2.11). S'il n'y a pas de connexion avec un serveur DNS il ne sera pas possible de synchroniser l'information de la date et heure.

2.5 ENTRÉES

ALLinBOX 1612 v2 / 88 / 46 / Hospitality incorpore **12 / 8 / 6 / 6 ports d'entrée analogiques-numériques**, chacun desquels peut être configuré comme:

- **Entrée binaire**, pour la connexion d'un bouton ou d'un interrupteur/capteur.
- **Sonde de température**, pour connecter une sonde de température de Zennio.
- **Détecteur de mouvement**, pour connecter un détecteur de mouvement/luminosité de Zennio.

2.5.1 ENTRÉE BINAIRE

Consulter le manuel spécifique "**Entrées binaires**", disponible dans la section du dispositif du ALLinBOX 1612 v2 / 88 / 46 / Hospitality sur www.zennio.fr.

2.5.2 SONDE DE TEMPÉRATURE

Consulter le manuel spécifique "**Sonde de température**", disponible dans la section du dispositif du ALLinBOX 1612 v2 / 88 / 46 / Hospitality sur www.zennio.fr.

2.5.3 DÉTECTEUR DE MOUVEMENT

Consulter le manuel spécifique "**Détecteur de mouvement**", disponible dans la section du dispositif du ALLinBOX 1612 v2 / 88 / 46 / Hospitality sur www.zennio.fr.

2.6 SORTIES

Dans le cas des sorties, il se fera une différence entre les dispositifs ALLinBOX 1612 v2 / 88 / 46 (expliqués dans la section 2.6.1) et le dispositif ALLinBOX Hospitality (expliqué dans la section 2.6.2)

2.6.1 ALLINBOX 1612 v2 / 88 / 46

L'actionneur ALLinBOX 1612 v2 / 88 / 46 incorpore **16 / 8 / 4 sorties de relais**, chacune d'entre elles configurables comme:

- **Sortie individuelle**, qui permet le contrôle indépendant d'une charge (on peut contrôler jusqu'à 16 / 8 / 4 charges différentes).
- **Canal de volet**, qui permet le contrôle du mouvement d'un volet (on peut contrôler jusqu'à 8 / 4 / 2 canaux indépendants de volet respectivement).
- **Modules de ventilo convecteur**, pour contrôler le ventilateur et les vannes de fan coils (ventilo convecteurs) (il est possible de contrôler jusqu'à 2 / 1 / 1³ modules).

Général	Ventilo convecteur 1	<input type="checkbox"/>
- Sorties	Canal A	Désactivé ▼
Configuration	Canal B	Désactivé ▼
+ Contrôle manuel par IR	Canal C	Désactivé ▼
	Canal D	Désactivé ▼
	Ventilo convecteur 2	<input type="checkbox"/>
	Canal E	Désactivé ▼
	Canal F	Désactivé ▼
	Canal G	Désactivé ▼
	Canal H	Désactivé ▼

Figure 11. Onglet sorties.

³ Prenez en compte que le ALLinBOX 46 à avoir moins de sorties, ne pourront pas se configurer toutes les fonctions associées aux vannes. Consultez le Tableau 1 pour plus de détails.

Chaque canal peut se configurer au travers de la liste dépliant comme deux **sorties binaires** indépendantes ou comme un **canal de volet** (qui utilise les deux relais).

Le ALLinBOX incorpore aussi **deux modules de contrôle de ventilo convecteur**, qui seront responsables d'exercer sur les relais qui ouvrent et ferment les électrovannes des canalisations d'eau (ou bien une vanne de trois points, une ou jusqu'à deux vannes tout ou rien en fonction du ALLinBOX et son paramétrage), et les relais qui établissent le niveau de la vitesse du ventilateur. Ce dernier, pourra s'obtenir au moyen **d'accumulation de relais** (plus de relais fermés impliqueront une plus grande vitesse de ventilation) ou au moyen de **commutation de relais** (se disposera d'un relais spécifique pour chaque niveau de ventilation), en fonction de la configuration. La distribution des relais pour les vannes selon chaque configuration et type de ALLinBOX, se détail dans la table suivante:

Ven tilo- con vect eur	Nombre de tubes	Type de vanne	Sortie	Action	ALLinBOX		
					1612 v2	88	46
1	4	Tout / rien	B2	Vanne refroidir	✓	✓	✗
			C1	Vanne chauffer	✓	✓	✗
		Trois points	B2	Ouverture vanne refroidir:	✓	✓	✗
			C1	Fermeture vanne refroidir:	✓	✓	✗
			C2	Ouverture vanne chauffer:	✓	✓	✗
			D1	Fermeture vanne chauffer:	✓	✓	✗
	2	Tout / rien	B2	Vanne pour refroidir et/ou chauffer	✓	✓	✓
			Trois points	B2	Ouverture de vanne pour les deux modes	✓	✓
		C1		Fermeture de vanne pour les deux modes	✓	✓	✗
		2	4	Tout / rien	F2	Vanne refroidir	✓
G1	Vanne chauffer				✓	✗	✗
Trois points	F2			Ouverture vanne refroidir:	✓	✗	✗
	G1			Fermeture vanne refroidir:	✓	✗	✗
	G2			Ouverture vanne chauffer:	✓	✗	✗
	H1			Fermeture vanne chauffer:	✓	✗	✗

2	Tout / rien	F2	Vanne pour refroidir et/ou chauffer	✓	✗	✗
	Trois points	F2	Ouverture de vanne pour les deux modes	✓	✗	✗
		G1	Fermeture de vanne pour les deux modes	✓	✗	✗

Tableau 1. Fonctions des sorties binaires associées aux vannes selon le ALLinBOX.

Pour obtenir une information détaillée au sujet du fonctionnement et la configuration des paramètres associés, consultez les manuels spécifiques suivants, tous disponibles dans la section du dispositif du ALLinBOX sur la page de Zennio (www.zennio.fr):

- **Sorties individuelles.**
- **Volets.**
- **Ventilo-Convecteur 'Relais'**

2.6.2 ALLinBOX Hospitality

L'actionneur ALLinBOX Hospitality incorpore un bloc de sorties de relais pour contrôler un **module de ventilo convecteur** et une **sortie individuelle** additionnelle.

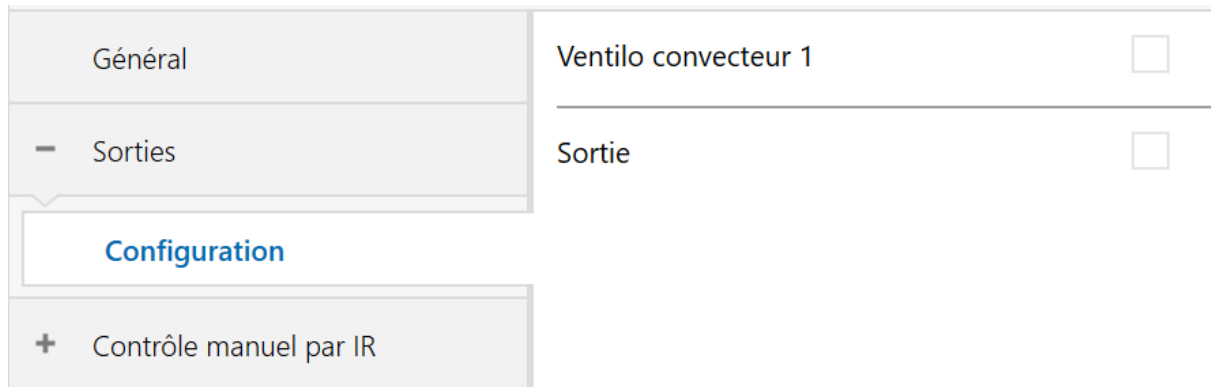


Figure 12. Onglet sortie du ALLinBOX Hospitality

Le **module ventilo convecteur**, permet d'agir sur le relais qui ouvre et ferme une vanne de canalisation d'eau (seulement une vanne tout ou rien), et les relais qui établissent le niveau de vitesse du ventilateur. Ce dernier, pourra s'obtenir au moyen **d'accumulation de relais** (plus de relais fermés impliqueront une majeure vitesse de ventilation) ou au moyen de **commutation de relais** (se disposera d'un relais spécifique pour chaque niveau de ventilation), en fonction de la configuration.

La **sortie individuelle** permet le contrôle binaire indépendant d'une charge et offre différentes options comme sont les temporisations, alarme, blocage, etc.

Pour obtenir une information détaillée au sujet du fonctionnement et la configuration des paramètres associés, consultez les manuels spécifiques suivants, tous disponibles dans la section du dispositif du ALLinBOX sur la page de Zennio (www.zennio.fr):

- **Sorties individuelles.**
- **Ventilo-Convecteur 'Relais'**

2.7 THERMOSTATS

Le ALLinBOX 1612 v2 / 88 / 46 comprend **quatre thermostats standard** et **quatre thermostats Hospitality** qui peuvent s'habiller et se configurer indépendamment.

Le ALLinBOX Hospitality intègre **quatre thermostats** qui peuvent être activés et configurés indépendamment.

L'utilisation du thermostat Hospitality se recommande seulement pour des chambres d'hôtel.

Consultez le manuel spécifique "**Thermostat**" ou "**Thermostat Hospitality**", (disponible sur la fiche produit du dispositif sur le site web de Zennio (www.zennio.fr), pour obtenir des informations détaillées sur la fonctionnalité et la configuration des paramètres correspondants.

2.8 CONTRÔLE MAÎTRE D'ILLUMINATION

La fonction du contrôle Master Light offre l'option de contrôler l'état de jusqu'à 2 modules de contrôle maître d'illumination de jusqu'à 12 sources de lumière (ou plus, si les contrôles Master Light de plusieurs dispositifs de Zennio sont associés) ou de n'importe quel autre élément fonctionnellement semblable dont l'état se transmet au moyen d'un objet binaire et, en fonction de ces états, de mener à bien un **ordre maître** à chaque fois qu'un signal de déclenchement est reçu (ici aussi, une valeur binaire) au moyen d'un objet spécifique.

Cet ordre maître consistera en:

- Un ordre d'**extinction générale**, si au moins un des jusqu'à douze objets d'état est actuellement allumé.
- Un ordre d'**éclairage de courtoisie**, si aucun des jusqu'à douze objets d'état, n'est actuellement allumé.

Tenez en compte que les ordres d'extinction et allumage précédents ne consistent pas nécessairement en une valeur binaire à envoyer sur le bus; l'intégrateur peut décider ce qui devra être envoyé sur le bus KNX dans les deux cas: un ordre de volet, une consigne de thermostat (ou un ordre de changement de mode), une valeur constante, une scène... Seuls l'objet de déclenchement et les objets d'état doivent nécessairement être binaires.

La situation la plus commune d'utilisation du contrôle Master Light pourrait être une chambre d'hôtel avec un bouton poussoir maître à côté de la porte. En quittant la chambre, le client aura la possibilité d'appuyer sur le bouton maître et de faire ainsi que toutes les lumières s'éteignent à la fois. Plus tard, de retour dans la chambre, et avec toutes les lumières éteintes, en appuyant sur le même bouton, une seule lumière prédéterminée s'allumera (par exemple, la lampe la plus proche de la porte). Ceci est l'éclairage de courtoisie.

De plus, il est possible d'enchaîner plusieurs modules de contrôle Master Light au moyen d'un objet spécifique qui représente l'état général des sources de lumière de chacun de ces modules. De cette façon, on peut augmenter le nombre de points de lumière à contrôler si l'état général d'un module est utilisé comme point de lumière additionnel dans le module suivant.

PARAMÉTRAGE ETS

Lorsque la fonction Contrôle Master Light est activée, un onglet spécifique apparaît dans le menu de gauche. Ce nouvel onglet de paramètres contient les options suivantes:

Général	Nombre d'objets d'état	1
- Contrôle Master Light	Valeur du déclenchement	0/1
Configuration	Extinction générale	
Contrôle Master Light 1	Retard	0 x 1 s
+ Contrôle manuel par IR	Valeur binaire	<input checked="" type="checkbox"/>
	Pourcentage	<input type="checkbox"/>
	Scène	<input type="checkbox"/>
	HVAC	<input type="checkbox"/>
	Lumière de courtoisie	
	Retard	0 x 1 s
	Valeur binaire	<input checked="" type="checkbox"/>
	Pourcentage	<input type="checkbox"/>
	Scène	<input type="checkbox"/>
	HVAC	<input type="checkbox"/>

Figure 13. Contrôle Maître d'illumination

- **Nombre d'objets d'état** [1...12]: Définit le nombre d'objets d'état d'un bit nécessaires. Ces objets s'appellent "[CMI] *Objet d'état n*".

De plus, s'inclut dans tous les cas, l'objet d'état général "[CMI] **État général**" il sera envoyé sur le bus avec la valeur "1" si un des objets d'état précédents est à un ou avec la valeur "0" si tous sont à zéro.

- **Valeur de déclenchement** [0 / 1 / 0/1]: Établit la valeur qui activera, lorsqu'elle est reçue au travers de l'objet "[CMI] **Déclenchement**", l'action correspondante (extinction générale ou éclairage de courtoisie).
- Extinction générale:
 - **Retard** [0...255] [x 1 s]: définit un certain retard (qui commence une fois reçu le déclenchement) avant l'exécution de l'extinction générale.
 - **Objet binaire** [désactivation/*habilité*]: si s'habilite ce paramètre, l'objet "[CMI] **Extinction générale: objet binaire**" apparaît, qui envoie un "0" lorsqu'une extinction générale se produit.

- **Objet de pourcentage** [[déshabilité](#)/habilité]: si ce paramètre est activé, l'objet "[CMI] Extinction générale: pourcentage" apparaît, qui envoie une valeur de pourcentage (configurable dans le paramètre **Valeur** [[0...100](#)]) lorsqu'une extinction générale se produit.
- **Scène** [[déshabilité](#)/habilité]: si ce paramètre est activé, l'objet "[CMI] Extinction générale: scène" apparaît, qui envoie un ordre d'exécution/enregistrement d'une scène (configurable dans le paramètre "**Action**" [[Exécuter](#) / [Enregistrer](#)] et "**Numéro de scène**" [[1...64](#)]) chaque fois que se produit une extinction générale.
- **Mode spécial** [[déshabilité](#)/habilité]: si ce paramètre est activé, l'objet "[CMI] Extinction générale: mode spécial" apparaît, qui envoie un mode de thermostat HVAC (configurable dans le paramètre **Valeur** [Auto / Confort / Veille / [Économique](#) / Protection]) lorsqu'une extinction générale se produit.

Note: Les options précédentes ne sont pas mutuellement excluantes; il est possible d'envoyer des valeurs de différents types en même temps.

● **Éclairage de courtoisie:**

Les paramètres disponibles ici sont complètement analogues à ceux relatifs à l'extinction générale. Par contre, dans ce cas, les noms des objets commencent avec "[CMI] **Éclairage de courtoisie: (...)**". Par ailleurs, il n'est pas possible d'envoyer des ordres de sauvegarde de scène dans l'allumage de courtoisie (seule est permise l'exécution des ordres de scènes).

Note: L'objet "[CMI] **Éclairage de courtoisie: objet binaire**" envoie la valeur "1" (lors d'un allumage de courtoisie), alors que "[CMI] **Extinction générale: objet binaire**" envoie la valeur "0" (lorsqu'une extinction générale se produit, comme expliqué plus haut).

2.9 FONCTIONS LOGIQUES

Ce module permet de réaliser des opérations arithmétiques ou en logique binaire avec des données provenant du bus KNX et d'envoyer le résultat au travers d'objets de communication spécifiquement conçus à tel effet dans l'actionneur.

Le dispositif dispose de **jusqu'à 20 fonctions logiques différentes et indépendantes entre elles**, complètement personnalisables, qui consistent en **un maximum de 4 opérations consécutives pour chacune**.

L'exécution de chaque fonction peut dépendre d'une **condition** configurable, qui sera évaluée chaque fois que s'**active** la fonction à travers d'objets de communication spécifiques et configurables. Le résultat, après exécution des opérations de la fonction, peut être aussi évalué suivant certaines **conditions** et être ensuite envoyé (ou non) sur le bus KNX, ce qui pourra être fait à chaque fois que la fonction est exécutée, périodiquement, ou uniquement si le résultat est différent de celui de la dernière exécution de la fonction.

Veillez consulter le document spécifique "**Fonctions logiques**", disponible sur la page du produit sur le site web de Zennio (www.zennio.fr) pour obtenir des informations détaillées sur l'utilisation des fonctions logiques et leur configuration sous ETS.

2.10 TEMPORISATION DE SCÈNES

La temporisation de scènes permet **d'introduire des retards sur les scènes des sorties**. Ces retards sont définis par paramètre et s'appliquent durant l'exécution d'une ou de plusieurs des scènes qui ont été paramétrées.

Il faut tenir en compte que, comme chaque sortie individuelle / canal de volet / module de ventilo-convecteur permet la configuration et la temporisation de plusieurs scènes, en cas de recevoir l'ordre d'exécution d'une d'entre elles et être attentif à la sortie / canal / un module de temporisation préliminaire, s'arrêtera cette temporisation et s'appliquera seulement la temporisation et l'action de la nouvelle scène.

PARAMÉTRAGE ETS

Pour pouvoir établir la **temporisation de scènes**, il est nécessaire d'avoir configuré préalablement une scène sur n'importe laquelle des sorties. De cette forme, à accéder à la fenêtre Configuration dans Temporisation de scènes, se listeront toutes les scènes qui sont configurées, jointe aux correspondantes cases pour indiquer laquelle se désire temporiser, telle et comment le montre la figure.

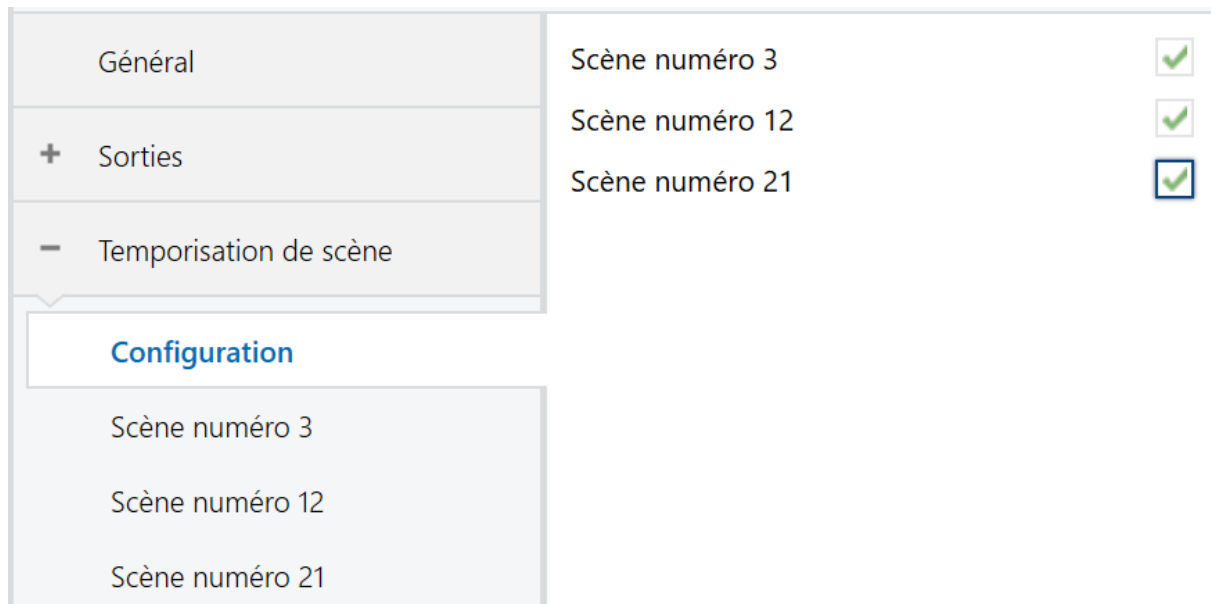


Figure 14. Temporisation de scènes

En cochant la case correspondant à la **scène n** [déshabilité/habilité], un nouvel onglet apparaîtra avec le nom de cette scène, depuis lequel on pourra établir la temporisation de cette scène pour chaque sortie pour laquelle elle est configurée.

Figure 15. Configuration de la temporisation de scènes

De cette façon le paramètre **Scène n. Délai sortie Z** [0...3600 [s] / 0...1440 [min] / 0...24 [h]] déterminera le retard qui sera appliqué à l'action de la scène m configurée pour la sortie Z (où Z sera une sortie individuelle déterminée ou un canal de volet déterminé ou un module de fan coil déterminé).

Note: Dans la configuration d'une scène d'une sortie / canal de volet / module de ventilo convecteur peuvent se paramétrer plusieurs scènes avec le même numéro de scène. Cela implique que dans l'onglet de configuration des retards de cette scène apparaissent plusieurs paramètres de retard associé à une même sortie. Devant ce paramétrage, le comportement sera le suivant: sera toujours privilégiée l'action et le retard de la première scène paramétrée avec le même numéro de scène, ou la scène la plus prioritaire est la 1 (la première dans la fenêtre de configuration de scènes) et la moins prioritaire est la dernière.

2.11 HORLOGE NTP

ALLinBOX pourra être configuré comme une horloge maître de l'installation. Celui-ci enverra l'information de la date et heure au reste des dispositifs de l'installation. Cette information l'obtiendra un serveur NTP.

Veuillez consulter le document spécifique "**Horloge NTP**", disponible sur la page du produit sur le site web de Zennio (www.zennio.fr), pour obtenir des informations détaillées sur l'utilisation des fonctions logiques et leur configuration sous ETS.

2.12 CONTRÔLE MANUEL AU TRAVERS DE LA TÉLÉCOMMANDE À DISTANCE

Le ALLinBOX permet de contrôler manuellement l'état de ses relais de sorties grâce aux boutons de la télécommande à distance infra Rouge. Ainsi, chacune des sorties disposent d'un bouton associé sur la télécommande IR associée.

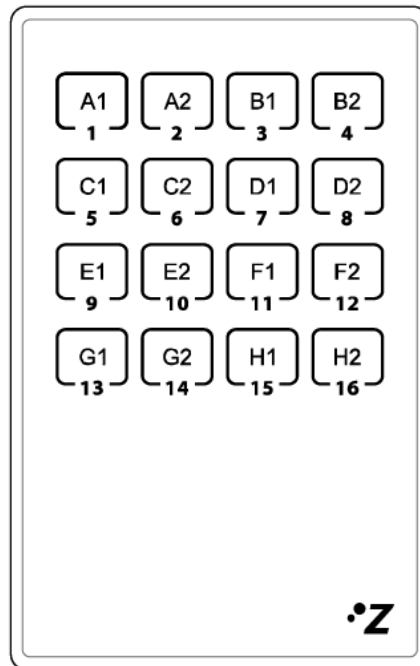


Figure 16. Télécommande IR

Ce contrôle manuel possède le mode appelé **Test On** (destiné au test de l'installation pendant la configuration du dispositif). Depuis ETS pourra se configurer si le contrôle manuel sera disponible. De plus, un objet binaire peut être activé lors de la configuration qui pourra bloquer ou débloquer le contrôle manuel en temps d'exécution.

Note:

- Pour accéder au mode **Test On** (sauf s'il a été désactivé lors de la configuration), il est nécessaire de maintenir appuyé le bouton Prog./Test durant plus de trois secondes, jusqu'à ce que la LED passe au jaune. Ensuite, si on relâche le bouton, la LED passe au vert pour indiquer le passage en mode Test On. Un nouvel appui fera que la LED passe de nouveau au jaune, puis s'éteint (après avoir relâché le bouton). De cette façon, le dispositif sortira du mode Test On. Tenez compte aussi que le dispositif abandonnera ce mode s'il y a une panne de bus.

Mode Test On

Lorsque le mode Test On est activé, les sorties ne peuvent être contrôlé qu'au moyen de l'action directe sur les boutons de la télécommande IR. Tous les ordres reçus au travers des objets de communication seront ignorés, indépendamment du canal ou de la sortie vers laquelle ils sont adressés.

D'autre part, à fin de ne pas interférer avec le fonctionnement normal du dispositif et vue que le mode Test On se destine uniquement à effectuer les essais, à sortir du mode Test On **le dispositif rendra les sorties à l'état prévue.**

Selon le type de configuration de la sortie, le comportement devant un appui sur le contrôle manuel provoquera différentes réactions:

- **Sortie individuelle:** un appui court ou long sur le bouton correspondant provoquera une commutation du relais.
- **Canal de volet⁴:** un appui sur le bouton correspondant mettra en mouvement le moteur du volet (vers le haut ou vers le bas, selon le bouton), jusqu'au moment où l'appui cesse, ignorant dans tous les cas la position du volet et les temps de montée et descente configurés.

Note: *En sortant du mode Test On, les objets d'état reprendront la valeur qu'ils avaient antérieurement. Vu que le dispositif ne connaît jamais la position réelle du volet (étant donné qu'il ne reçoit pas de rétro-alimentation du moteur), ces valeurs pourraient être incohérentes avec la position réelle. Cela peut être résolu avec un ordre de descente complet, puis un autre de montée complet, ou encore en calibrant le volet durant le mode Test On jusqu'à correspondre aux valeurs des objets d'état.*

- **Module de ventilo convecteur:** le comportement sera différent pour les boutons identifiés comme ventilateur et celui/ceux identifié/s comme vanne (voir Tableau 1):
 - **Ventilateur:** Un appui long ou court commute les relais pour établir la vitesse sélectionnée, sauf si coïncide avec la vitesse actuelle dans ce cas s'ouvriront tous les relais (vitesse 0).

⁴ Dans le cas du ALLinBOX Hospitality, il n'est pas possible de configurer les sorties comme canal de volet, ce qui ne s'applique pas à ce qui est expliqué dans ce paragraphe.

Note: Le comportement des relais dépendra de la configuration, c'est à dire, du **nombre de vitesses** de ventilation, du **retard** entre les commutations et de si le contrôle est par **accumulation** ou par **commutation**.

- **Vanne:** un appui long ou court commutera l'état du relais (et de la vanne).
- **Sortie déshabilité:** les appuis courts ou longs feront que le relais correspondant commute l'état. Dans le cas de ce fermer, s'ouvriront tous les autres relais de son bloc, pour raison de sécurité.

Comme il a été décrit précédemment si le dispositif se trouve en mode Test On, n'importe quel ordre envoyé depuis le bus KNX vers l'actionneur, n'affectera pas les sorties et ne s'enverront pas non plus les objets d'état (seulement des objets périodiques comme Heartbeat ou fonctions logiques continuent à être envoyées sur le bus) pendant que le mode Test ON est actif. Par contre, pour le cas des objets d'"Alarme" et "Blocage", bien qu'en mode Test ON ne se tient pas en compte les actions reçues par ces deux objets, si se réalise l'évaluation de ses états à sortir de ce mode, de forme que n'importe quel changement dans l'état d'alarme ou blocage des sorties pendant que le mode Test ON est actif sera tenu en compte au moment de sortir de ce mode et s'actualise avec le dernier mode d'état détecté.

Important: Dans l'état sortie d'usine, le dispositif est livré avec toutes les sorties désactivées et avec le mode Test On de contrôle manuel activé.

PARAMÉTRAGE ETS

Après avoir activé le paramètre "**Contrôle Manuel avec IR**" dans l'onglet Général (voir la section 2.4), un nouvel onglet apparaît dans l'arborescence de gauche.

Les deux seuls paramètres sont:

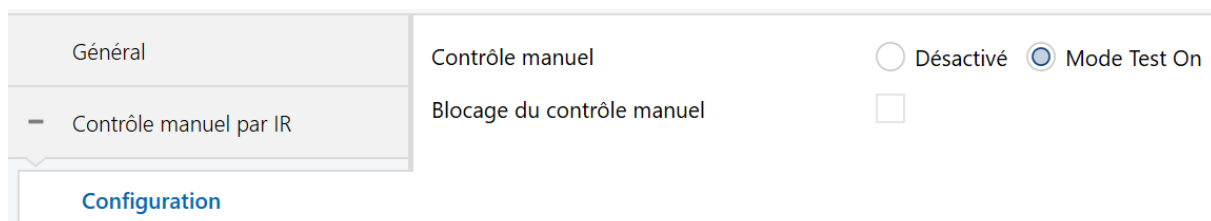


Figure 17. Contrôle manuel.

- **Contrôle manuel** [Déshabilité / Mode Test On]: selon l'option sélectionnée, le dispositif permettra d'utiliser le contrôle manuel dans le mode Test On ou de l'avoir déshabilité. Tenez compte du fait que, comme indiqué plus haut, pour utiliser le mode Test Off il est nécessaire un appui long sur le bouton de Prog/Test.
- **Blocage du contrôle manuel** [déshabilité / Habilité]: sauf si le paramètre précédent est "Désactivé", le paramètre de blocage du contrôle manuel offre une procédure optionnelle pour bloquer le contrôle manuel en temps d'exécution. Pour ce faire, lorsque cette case est activée, l'objet "**Blocage du contrôle manuel**" apparaît, ainsi que deux nouveaux paramètres:
 - **Valeur** [0 = Bloquer; 1 = Débloquer / 0 = Débloquer; 1 = Bloquer]: définit si le blocage/déblocage du contrôle manuel doit avoir lieu lorsque les valeurs "0" et "1", respectivement, sont reçues, ou à l'inverse.
 - **Initialisation** [Débloqué/ Bloqué / dernière valeur]: définit dans quel état doit être le contrôle manuel au démarrage du dispositif (après un téléchargement ETS ou une panne du bus): Si se sélectionne "Dernière valeur" dans la première initialisation se correspondra avec Débloqué.

ANNEXE I. OBJETS DE COMMUNICATION

- "Intervalle fonctionnel" montre les valeurs qui, indépendamment de celles permises par le bus vue la taille de l'objet, ont une utilité ou une signification particulière de par une définition ou une restriction du standard KNX ou du programme d'application.
- **ALLinBOX Hospitality**: Ce dispositif de la famille du ALLinBOX ne dispose pas des fonctionnalités volets ni thermostat standard, pour autant, il se sera possible de disposer des objets associés à ces fonctionnalités. Ces objets sont ceux qui commencent avec "[Cx]" pour le cas des volets et "[Tx]" pour le Thermostat standard.

Numéro	Taille	E/S	Drapeaux	Type de donnée (DPT)	Échelle fonctionnelle	Nom	Fonction
1	1 bit		C - - T -	DPT_Trigger	0/1	Reset 0	Retour de la tension -> Envoi 0
2	1 bit		C - - T -	DPT_Trigger	0/1	Reset 1	Retour de la tension -> Envoi 1
3	1 bit	E	C - W - -	DPT_Enable	0/1	Bloquer le contrôle manuel	0 = Bloquer; 1 = Débloquer
	1 Bit	E	C - W - -	DPT_Enable	0/1	Bloquer le contrôle manuel	0 = Débloquer; 1 = Bloquer
4	1 bit		C - - T -	DPT_Trigger	0/1	[Heartbeat] Objet pour envoyer '1'	Envoi de '1' périodiquement
5, 16, 27, 38, 49, 60, 71, 82, 93, 104, 115, 126, 137, 148, 159, 170	1 Byte	E	C - W - -	DPT_SceneControl	0-63; 128-191	[Sx] Scènes	0 - 63 (Exécuter 1 - 64); 128 - 191 (Sauvegarder 1 - 64)
6, 17, 28, 39, 50, 61, 72, 83, 94, 105, 116, 127, 138, 149, 160, 171	1 Bit	E	C - W - -	DPT_BinaryValue	0/1	[Sx] Allumer/Éteindre	N.O. (0=Ouvrir relais; 1=Fermer relais)
	1 Bit	E	C - W - -	DPT_BinaryValue	0/1	[Sx] Allumer/Éteindre	N.C. (0=Fermer relais; 1=Ouvrir relais)
7, 18, 29, 40, 51, 62, 73, 84, 95, 106, 117, 128, 139, 150, 161, 172	1 Bit	S	C R - T -	DPT_BinaryValue	0/1	[Sx] Allumer/Éteindre (état)	0= Sortie éteinte; 1 = Sortie allumée
8, 19, 30, 41, 52, 63, 74, 85, 96, 107, 118, 129, 140, 151, 162, 173	1 Bit	E	C - W - -	DPT_Enable	0/1	[Sx] Bloquer	0 = Débloquer; 1 = Bloquer
9, 20, 31, 42, 53, 64, 75, 86, 97, 108, 119, 130, 141, 152, 163, 174	1 Bit	E	C - W - -	DPT_Start	0/1	[Sx] Temporisation	0 = Éteindre; 1 = Allumer
10, 21, 32, 43, 54, 65, 76, 87, 98, 109, 120, 131, 142, 153, 164, 175	1 Bit	E	C - W - -	DPT_Start	0/1	[Sx] Intermittence	0 = Arrêter; 1 = Commencer
11, 22, 33, 44, 55, 66, 77, 88, 99, 110, 121, 132, 143, 154, 165, 176	1 Bit	E	C - W - -	DPT_Alarm	0/1	[Sx] Alarme	0= Normal; 1=Alarme
	1 Bit	E	C - W - -	DPT_Alarm	0/1	[Sx] Alarme	0 = Alarme; 1 = Normal

12, 23, 34, 45, 56, 67, 78, 89, 100, 111, 122, 133, 144, 155, 166, 177	1 Bit	E	C - W - -	DPT_Ack	0/1	[Sx] Déverrouiller alarme	Alarme = 0 + Déverrouiller = 1 => Fin d'alarme
13, 24, 35, 46, 57, 68, 79, 90, 101, 112, 123, 134, 145, 156, 167, 178	1 Bit	S	CR - T -	DPT_State	0/1	[Sx] Temps d'avis (état)	0= Normal; 1=Avis
14, 25, 36, 47, 58, 69, 80, 91, 102, 113, 124, 135, 146, 157, 168, 179	4 Bytes	E/S	CRWT -	DPT_LongDeltaTimeSec	-2147483648 - 2147483647	[Sx] Temps de fonctionnement (s)	Temps en secondes
15, 26, 37, 48, 59, 70, 81, 92, 103, 114, 125, 136, 147, 158, 169, 180	2 Bytes	E/S	CRWT -	DPT_TimePeriodHrs	0 - 65535	[Sx] Temps de fonctionnement (h)	Temps en heures
181	1 Byte	E	C - W - -	DPT_SceneControl	0-63; 128-191	[Volets] Scènes	0 - 63 (Exécuter 1 - 64); 128 - 191 (Sauvegarder 1 - 64)
182, 211, 240, 269, 298, 327, 356, 385	1 bit	E	C - W - -	DPT_UpDown	0/1	[Cx] Bouger	0 = Monter; 1 = Descendre
183, 212, 241, 270, 299, 328, 357, 386	1 bit	E	C - W - -	DPT_Step	0/1	[Cx] Arrêter/Pas	0 = Arrêter/Pas vers haut; 1 = Arrêter/Pas vers bas
	1 Bit	E	C - W - -	DPT_Trigger	0/1	[CX] Arrêter	0 = Arrêter; 1 = Arrêter
184, 213, 242, 271, 300, 329, 358, 387	1 bit	E	C - W - -	DPT_Trigger	0/1	[Cx] Contrôle commuté	0, 1 = Monter, baisser ou arrêter, selon le dernier mouvement.
185, 214, 243, 272, 301, 330, 359, 388	1 bit	E	C - W - -	DPT_Enable	0/1	[Cx] Bloquer	0 = Débloquer; 1 = Bloquer
186, 215, 244, 273, 302, 331, 360, 389	1 Byte	E	C - W - -	DPT_Scaling	0% - 100 %	[Cx] Positionner volet	0 % = En haut; 100 % = En Bas
187, 216, 245, 274, 303, 332, 361, 390	1 Byte	S	CR - T -	DPT_Scaling	0% - 100 %	[Cx] Position volet (état)	0 % = En haut; 100 % = En Bas
188, 217, 246, 275, 304, 333, 362, 391	1 Byte	E	C - W - -	DPT_Scaling	0% - 100 %	[Cx] Positionner lamelles	0% = Ouvertes; 100% = fermées
189, 218, 247, 276, 305, 334, 363, 392	1 Byte	S	CR - T -	DPT_Scaling	0% - 100 %	[Cx] Position lamelles (état)	0% = Ouvertes; 100% = fermées
190, 219, 248, 277, 306, 335, 364, 393	1 bit	S	CR - T -	DPT_Switch	0/1	[Cx] Relais de monté (état)	0 = Ouverte; 1 = Fermée
191, 220, 249, 278, 307, 336, 365, 394	1 bit	S	CR - T -	DPT_Switch	0/1	[Cx] Relais de descente (état)	0 = Ouverte; 1 = Fermée
192, 221, 250, 279, 308, 337, 366, 395	1 bit	S	CR - T -	DPT_Switch	0/1	[Cx] Mouvement (état)	0 = Arrêtées; 1 = En mouvement
	193, 222, 251, 280, 309, 338, 367, 396	1 bit	S	CR - T -	DPT_UpDown	0/1	[Cx] Sens du mouvement (état)
194, 223, 252, 281, 310, 339, 368, 397	1 bit	E	C - W - -	DPT_Switch	0/1	[Cx] Auto: on/off	0 = On; 1 = Off
	1 Bit	E	C - W - -	DPT_Switch	0/1	[Cx] Auto: on/off	0 = Off; 1 = On
195, 224, 253, 282, 311, 340, 369, 398	1 bit	S	CR - T -	DPT_Switch	0/1	[Cx] Auto: on/off (état)	0 = On; 1 = Off
	1 Bit	S	CR - T -	DPT_Switch	0/1	[Cx] Auto: on/off (état)	0 = Off; 1 = On
196, 225, 254, 283, 312, 341,	1 bit	E	C - W - -	DPT_UpDown	0/1	[Cx] Auto: bouger	0 = Monter; 1 = Descendre

370, 399							
197, 226, 255, 284, 313, 342, 371, 400	1 bit	E	C - W - -	DPT_Step	0/1	[Cx] Auto: arrêter/pas	0 = Arrêter/Pas vers haut; 1 = Arrêter/Pas vers bas
	1 Bit	E	C - W - -	DPT_Step	0/1	[Cx] Auto: arrêter	0 = Arrêter; 1 = Arrêter
198, 227, 256, 285, 314, 343, 372, 401	1 Byte	E	C - W - -	DPT_Scaling	0% - 100 %	[Cx] Auto: positionner volet	0 % = En haut; 100 % = En Bas
199, 228, 257, 286, 315, 344, 373, 402	1 Byte	E	C - W - -	DPT_Scaling	0% - 100 %	[Cx] Auto: positionner lamelles	0% = Ouvertes; 100% = fermées
200, 229, 258, 287, 316, 345, 374, 403	1 bit	E	C - W T U	DPT_Scene_AB	0/1	[Cx] Soleil/Ombre	0 = Soleil; 1 = Ombre
	1 Bit	E	C - W T U	DPT_Scene_AB	0/1	[Cx] Soleil/Ombre	0 = Ombre; 1 = Soleil
201, 230, 259, 288, 317, 346, 375, 404	1 bit	E	C - W T U	DPT_Heat_Cool	0/1	[Cx] Refroidir/Chauffer	0 = Chauffer; 1 = Refroidir
	1 Bit	E	C - W T U	DPT_Heat_Cool	0/1	[Cx] Refroidir/Chauffer	0 = Refroidir; 1 = Chauffer
202, 231, 260, 289, 318, 347, 376, 405	1 bit	E	C - W T U	DPT_Occupancy	0/1	[Cx] Présence/Non présence	0 = Présence; 1 = Non présence
	1 Bit	E	C - W T U	DPT_Occupancy	0/1	[Cx] Présence/Non présence	0 = Non présence; 1 = Présence
203, 204, 232, 233, 261, 262, 290, 291, 319, 320, 348, 349, 377, 378, 406, 407	1 Bit	E	C - W - -	DPT_Alarm	0/1	[CX] Alarme x	0 = Pas d'alarme; 1 = Alarme
	1 Bit	E	C - W - -	DPT_Alarm	0/1	[CX] Alarme x	0 = Alarme; 1 = Pas d'alarme
205, 234, 263, 292, 321, 350, 379, 408	1 Bit	E	C - W - -	DPT_Ack	0/1	[Cx] Déverrouiller alarme	Alarme 1 = Alarme2 = Non alarme + Déverrouiller = (1) => Fin de l'alarme
206, 235, 264, 293, 322, 351, 380, 409	1 Bit	E	C - W - -	DPT_Scene_AB	0/1	[Cx] Mouvement inversé	0 = Descendre; 1 = Monter
207, 236, 265, 294, 323, 352, 381, 410	1 Bit	E	C - W - -	DPT_Ack	0/1	[Cx] Positionnement Direct 1	0 = Ignoré; 1 = Aller à la position
208, 237, 266, 295, 324, 353, 382, 411	1 Bit	E	C - W - -	DPT_Ack	0/1	[Cx] Positionnement Direct 2	0 = Ignoré; 1 = Aller à la position
209, 238, 267, 296, 325, 354, 383, 412	1 Bit	E	C - W - -	DPT_Ack	0/1	[Cx] Positionnement Direct 1 (garder)	0 = Ignoré; 1 = Sauvegarder position actuelle
210, 239, 268, 297, 326, 355, 384, 413	1 Bit	E	C - W - -	DPT_Ack	0/1	[Cx] Positionnement Direct 2 (garder)	0 = Ignoré; 1 = Sauvegarder position actuelle
414	1 Byte	E	C - W - -	DPT_SceneControl	0-63; 128-191	[Ventilo-Convecteur] Scènes	0 - 63 (Exécuter 1 - 64); 128 - 191 (Sauvegarder 1 - 64)
415, 448	1 Bit	E	C - W - U	DPT_Switch	0/1	[FCx] On/Off	0 = Off; 1 = On
416, 449	1 Bit	S	C R - T -	DPT_Switch	0/1	[FCx] On/Off (état)	0 = Off; 1 = On
417, 450	1 Bit	E	C - W - U	DPT_Heat_Cool	0/1	[FCx] Mode	0 = Refroidir; 1 = Chauffer
418, 451	1 Bit	S	C R - T -	DPT_Heat_Cool	0/1	[FCx] mode (État)	0 = Refroidir; 1 = Chauffer
419, 452	1 Bit	E	C - W - U	DPT_Enable	0/1	[FCX] Ventilation: manuel/automatique	0 = Automatique; 1 = Manuel
	1 Bit	E	C - W - U	DPT_Enable	0/1	[FCX] Ventilation: manuel/automatique	0 = Manuel; 1 = Automatique
420, 453	1 Bit	S	C R - T -	DPT_Enable	0/1	[FCx] Ventilation: manuel/automatique (état)	0 = Automatique; 1 = Manuel
	1 Bit	S	C R - T -	DPT_Enable	0/1	[FCx] Ventilation:	0 = Manuel; 1 = Automatique

						manuel/automatique (état)	
421, 454	1 Bit	E	C - W - U	DPT_Step	0/1	[FCx] Ventilation manuel: contrôle par pas	0= Diminuer; 1= Augmenter
422, 455	1 Bit	E	C - W - U	DPT_Switch	0/1	[FCx] Ventilation manuel: vitesse 0	0 = Off; 1 = On
423, 456	1 Bit	E	C - W - U	DPT_Switch	0/1	[FCx] Ventilation manuel: vitesse 1	0 = Off; 1 = On
424, 457	1 Bit	E	C - W - U	DPT_Switch	0/1	[FCx] Ventilation manuel: vitesse 2	0 = Off; 1 = On
425, 458	1 Bit	E	C - W - U	DPT_Switch	0/1	[FCx] Ventilation manuel: vitesse 3	0 = Off; 1 = On
426, 459	1 Bit	S	CR - T -	DPT_Switch	0/1	[FCx] Ventilation: vitesse 0 (état)	0 = Off; 1 = On
427, 460	1 Bit	S	CR - T -	DPT_Switch	0/1	[FCx] Ventilation: vitesse 1 (état)	0 = Off; 1 = On
428, 461	1 Bit	S	CR - T -	DPT_Switch	0/1	[FCx] Ventilation: vitesse 2 (état)	0 = Off; 1 = On
429, 462	1 Bit	S	CR - T -	DPT_Switch	0/1	[FCx] Ventilation: vitesse 3 (état)	0 = Off; 1 = On
430, 463	1 Byte	E	C - W - U	DPT_Fan_Stage	0 - 255	[FCx] Ventilateur manuel: contrôle énuméré	V0 = 0; V1 = 1; V2 = 2; V3 = 3
	1 Byte	E	C - W - U	DPT_Fan_Stage	0 - 255	[FCx] Ventilateur manuel: contrôle énuméré	V0 = 0; V1 = 1; V2 = 2
	1 Byte	E	C - W - U	DPT_Fan_Stage	0 - 255	[FCx] Ventilateur manuel: contrôle énuméré	V0 = 0; V1 = 1
431, 464	1 Byte	S	CR - T -	DPT_Fan_Stage	0 - 255	[FCx] Ventilation: vitesse énumération (état)	V0 = 0; V1 = 1; V2 = 2; V3 = 3
	1 Byte	S	CR - T -	DPT_Fan_Stage	0 - 255	[FCx] Ventilation: vitesse énumération (état)	V0 = 0; V1 = 1; V2 = 2
	1 Byte	S	CR - T -	DPT_Fan_Stage	0 - 255	[FCx] Ventilation: vitesse énumération (état)	V0 = 0; V1 = 1
432, 465	1 Byte	E	C - W - U	DPT_Scaling	0% - 100 %	[FCx] Ventilateur manuel: contrôle pourcentage	V0 = 0%; V1 = 0,4-33,3%; V2 = 33,7-66,7%; V3 = 67,1-100%
	1 Byte	E	C - W - U	DPT_Scaling	0% - 100 %	[FCx] Ventilateur manuel: contrôle pourcentage	V0 = 0%; V1 = 1-50%; V2 = 51-100%
	1 Byte	E	C - W - U	DPT_Scaling	0% - 100 %	[FCx] Ventilateur manuel: contrôle pourcentage	V0 = 0%; V1 = 1-100%
433, 466	1 Byte	S	CR - T -	DPT_Scaling	0% - 100 %	[FCx] Ventilation: vitesse pourcentage (état)	V0 = 0%; V1 = 33,3%; V2 = 66,6%; V3 = 100%
	1 Byte	S	CR - T -	DPT_Scaling	0% - 100 %	[FCx] Ventilation: vitesse pourcentage (état)	V0 = 0%; V1 = 1-50%; V2 = 51-100%
	1 Byte	S	CR - T -	DPT_Scaling	0% - 100 %	[FCx] Ventilation: vitesse pourcentage (état)	V0 = 0%; V1 = 1-100%
434, 467	1 Byte	E	C - W - U	DPT_Scaling	0% - 100 %	[FCx] Ventilateur refroidir: contrôle continue	0 - 100%
	1 Byte	E	C - W - U	DPT_Scaling	0% - 100 %	[FCx] Vanne refroidir: contrôle PI (continue)	0 - 100%

435, 468	1 Byte	E	C - W - U	DPT_Scaling	0% - 100 %	[FCx] Ventilateur chauffer: contrôle continue	0 - 100%
	1 Byte	E	C - W - U	DPT_Scaling	0% - 100 %	[FCx] Vanne chaud: contrôle PI (continue)	0 - 100%
436, 469	1 Bit	E	C - W - U	DPT_OpenClose	0/1	[FCx] Vanne refroidir: variable de contrôle (1 bit)	0 = Ouvrir vanne; 1 = Fermer vanne
	1 Bit	E	C - W - U	DPT_Switch	0/1	[FCx] Vanne refroidir: variable de contrôle (1 bit)	0 = Fermer vanne; 1 = Ouvrir vanne
437, 470	1 Bit	E	C - W - U	DPT_OpenClose	0/1	[FCx] Vanne chauffer: variable de contrôle (1 bit)	0 = Ouvrir vanne; 1 = Fermer vanne
	1 Bit	E	C - W - U	DPT_Switch	0/1	[FCx] Vanne chauffer: variable de contrôle (1 bit)	0 = Fermer vanne; 1 = Ouvrir vanne
438, 471	1 Bit	S	CR - T -	DPT_OpenClose	0/1	[FCx] Vanne refroidir (état)	0 = Ouverte; 1 = Fermée
	1 Bit	S	CR - T -	DPT_Switch	0/1	[FCx] Vanne refroidir (état)	0 = Fermée; 1 = Ouverte
	1 Bit	S	CR - T -	DPT_OpenClose	0/1	[FCx] électrovanne (état)	0 = Ouverte; 1 = Fermée
	1 Bit	S	CR - T -	DPT_Switch	0/1	[FCx] électrovanne (état)	0 = Fermée; 1 = Ouverte
439, 472	1 Bit	S	CR - T -	DPT_OpenClose	0/1	[FCx] électrovanne chauffer (état)	0 = Ouverte; 1 = Fermée
	1 Bit	S	CR - T -	DPT_Switch	0/1	[FCx] électrovanne chauffer (état)	0 = Fermée; 1 = Ouverte
440, 473	1 Bit	S	CR - T -	DPT_Switch	0/1	[FCx] Vanne refroidir: protection purge (état)	0 = Pas activé; 1 = activé
	1 Bit	S	CR - T -	DPT_Switch	0/1	[FCx] Vanne de protection purge (état)	0 = Pas activé; 1 = activé
441, 474	1 Bit	S	CR - T -	DPT_Switch	0/1	[FCx] Vanne chauffer: protection purge (état)	0 = Pas activé; 1 = activé
442, 475	1 Byte	S	CR - T -	DPT_Scaling	0% - 100 %	[FCx] électrovanne (état)	0 - 100%
	1 Byte	S	CR - T -	DPT_Scaling	0% - 100 %	[FCx] Vanne refroidir (état)	0 - 100%
443, 476	1 Byte	S	CR - T -	DPT_Scaling	0% - 100 %	[FCx] Vanne chauffer (état)	0 - 100%
444, 477	1 Bit	S	CR - T -	DPT_Bool	0/1	[FCx] Valeur de contrôle - Erreur	0 = Sans erreur; 1 = Erreur
445, 478	2 Bytes	E	C - W - U	DPT_Value_Temp	-273,00° - 670433,28°	[FCx] Température ambiante	Température ambiante
446, 479	2 Bytes	E	C - W - U	DPT_Value_Temp	-273,00° - 670433,28°	[FCx] Température de consigne	Température de consigne
447, 480	2 Bytes	E/S	CRWTU	DPT_TimePeriodMin	0 - 65535	[FCx] Durée du contrôle manuel	0 = Toujours; 1 - 1440 min
	2 Bytes	E/S	CRWTU	DPT_TimePeriodHrs	0 - 65535	[FCx] Durée du contrôle manuel	0 = Toujours; 1 - 24 h
513, 519, 525, 531, 537, 543, 549, 555, 561, 567, 573, 579	1 Bit	E	C - W - -	DPT_Enable	0/1	[Ex] Bloquer entrée	0 = Débloquer; 1 = Bloquer
514, 520, 526, 532, 538, 544, 550, 556, 562, 568, 574, 580	1 Bit		C - - T -	DPT_Switch	0/1	[Ex] [Appui court] 0	Envoi de 0
	1 Bit		C - - T -	DPT_Switch	0/1	[Ex] [Appui court] 1	Envoi de 1
	1 Bit	E	C - WT -	DPT_Switch	0/1	[Ex] [Appui court] Commuter 0/1	Commutation 0/1
	1 Bit		C - - T -	DPT_UpDown	0/1	[Ex] [Appui court] Monter volet	Envoi de 0 (monter)
	1 Bit		C - - T -	DPT_UpDown	0/1	[Ex] [Appui court] Descendre volet	Envoi de 1 (descendre)
	1 Bit		C - - T -	DPT_UpDown	0/1	[Ex] [Appui court] Monter/descendre volet	Commutation 0/1 (monter/descendre)
	1 Bit		C - - T -	DPT_Step	0/1	[Ex] [Appui court] Stop volet / pas	Envoi de 0 (stop/ pas vers haut)

					vers haut	
1 Bit		C - - T -	DPT_Step	0/1	[Ex] [Appui court] Stop volet / Pas vers Bas	Envoi de 1 (stop/pas vers bas)
1 Bit		C - - T -	DPT_Step	0/1	[Ex] [Appui court] Stop volet / pas commuté	Commutation 0/1 (stop/pas vers haut/bas)
4 Bits		C - - T -	DPT_Control_Dimming	0x0 (Détenir) 0x1 (Réduire100%) ... 0x7 (Réduite 1%) 0x8 (Arrêter) 0x9 (Monter 100%) ... 0xF (Augmenter 1%)	[Ex] [Appui court] Augmenter lumière	Augmenter lumière
4 Bits		C - - T -	DPT_Control_Dimming	0x0 (Détenir) 0x1 (Réduire100%) ... 0x7 (Réduite 1%) 0x8 (Arrêter) 0x9 (Monter 100%) ... 0xF (Augmenter 1%)	[Ex] [Appui court] Diminuer lumière	Diminuer lumière
4 Bits		C - - T -	DPT_Control_Dimming	0x0 (Détenir) 0x1 (Réduire100%) ... 0x7 (Réduite 1%) 0x8 (Arrêter) 0x9 (Monter 100%) ... 0xF (Augmenter 1%)	[Ex] [Appui court] Augmenter/diminuer lumière	Commutation augmenter/diminuer lumière
1 Bit		C - - T -	DPT_Switch	0/1	[Ex] [Appui court] Lumière On	Envoi de 1 (On)
1 Bit		C - - T -	DPT_Switch	0/1	[Ex] [Appui court] Lumière Off	Envoi de 0 (Off)
1 Bit	E	C - W T -	DPT_Switch	0/1	[Ex] [Appui court] Lumière On/Off	Commutation 0/1
1 Byte		C - - T -	DPT_SceneControl	0-63; 128-191	[Ex] [Appui court] Exécuter scène	Envoi de 0-63
1 Byte		C - - T -	DPT_SceneControl	0-63; 128-191	[Ex] [Appui court] Enregistrer scène	Envoi de 128-191
1 Bit	E/S	C R W T -	DPT_Switch	0/1	[Ex] [Interrupteur/Capteur] Front	Envoi de 0 ou 1
1 Byte		C - - T -	DPT_Value_1_Ucount	0 - 255	[Ex] [Appui court] Valeur constante (entier)	0 - 255
1 Byte		C - - T -	DPT_Scaling	0% - 100 %	[Ex] [Appui court] Valeur constante (pourcentage)	0% - 100 %
2 Bytes		C - - T -	DPT_Value_2_Ucount	0 - 65535	[Ex] [Appui court] Valeur constante (entier)	0 - 65535

	2 Bytes		C - - T -	9.xxx	-671088,64 - 670433,28	[Ex] [Appui court] Valeur constante (virgule flottante)	Valeur virgule flottante
515, 521, 527, 533, 539, 545, 551, 557, 563, 569, 575, 581	1 Byte	E	C - W - -	DPT_Scaling	0% - 100 %	[Ex] [Appui court] État du volet (entrée)	0 % = En haut; 100 % = En Bas
	1 Byte	E	C - W - -	DPT_Scaling	0% - 100 %	[Ex] [Appui court] État du variateur de lumière (entrée)	0% - 100 %
516, 522, 528, 534, 540, 546, 552, 558, 564, 570, 576, 582	1 Bit		C - - T -	DPT_Switch	0/1	[Ex] [Appui long] 0	Envoi de 0
	1 Bit		C - - T -	DPT_Switch	0/1	[Ex] [Appui long] 1	Envoi de 1
	1 Bit	E	C - W T -	DPT_Switch	0/1	[Ex] [Appui long] Commuter 0/1	Commutation 0/1
	1 Bit		C - - T -	DPT_UpDown	0/1	[Ex] [Appui long] Monter volet	Envoi de 0 (monter)
	1 Bit		C - - T -	DPT_UpDown	0/1	[Ex] [Appui long] Descendre volet	Envoi de 1 (descendre)
	1 Bit		C - - T -	DPT_UpDown	0/1	[Ex] [Appui long] Monter/descendre. Volet	Commutation 0/1 (monter/descendre)
	1 Bit		C - - T -	DPT_Step	0/1	[Ex] [Appui long] Stop volet / Pas vers Bas	Envoi de 0 (stop/ pas vers haut)
	1 Bit		C - - T -	DPT_Step	0/1	[Ex] [Appui long] Stop/Pas vers bas volet	Envoi de 1 (stop/pas vers bas)
	1 Bit		C - - T -	DPT_Step	0/1	[Ex] [Appui Long] Pour volet / pas commuté	Commutation 0/1 (stop/pas vers haut/bas)
	4 Bits		C - - T -	DPT_Control_Dimming	0x0 (Détenir) 0x1 (Réduire100%) ... 0x7 (Réduite 1%) 0x8 (Arrêter) 0x9 (Monter 100%) ... 0xF (Augmenter 1%)	[Ex] [Appui long] Augmenter lumière	Appui long -> Augmenter; relâcher -> Arrêter variation
	4 Bits		C - - T -	DPT_Control_Dimming	0x0 (Détenir) 0x1 (Réduire100%) ... 0x7 (Réduite 1%) 0x8 (Arrêter) 0x9 (Monter 100%) ... 0xF (Augmenter 1%)	[Ex] [Appui long] Diminuer lumière	Appui long -> Diminuer; relâcher -> Arrêter variation
	4 Bits		C - - T -	DPT_Control_Dimming	0x0 (Détenir) 0x1 (Réduire100%) ... 0x7 (Réduite 1%) 0x8 (Arrêter) 0x9 (Monter 100%) ... 0xF (Augmenter 1%)	[Ex] [Appui long] Augmenter/Diminuer lumière	Appui long -> Augmenter/diminuer; relâcher -> Arrêter variation

	1 Bit		C--T-	DPT_Switch	0/1	[Ex] [Appui long] Lumière On	Envoi de 1 (On)
	1 Bit		C--T-	DPT_Switch	0/1	[Ex] [Appui long] Lumière Off	Envoi de 0 (Off)
	1 Bit	E	C-WT-	DPT_Switch	0/1	[Ex] [Appui long] Lumière On/Off	Commutation 0/1
	1 Byte		C--T-	DPT_SceneControl	0-63; 128-191	[Ex] [Appui long] Exécuter scène	Envoi de 0-63
	1 Byte		C--T-	DPT_SceneControl	0-63; 128-191	[Ex] [Appui long] Enregistrer scène	Envoi de 128-191
	1 Bit	S	CR-T-	DPT_Alarm	0/1	[Ex] [Interrupteur/Capteur] Alarme: panne, sabotage, ligne instable	1 = Alarme; 0 = Pas d'alarme instable
	2 Bytes		C--T-	9.xxx	-671088,64 - 670433,28	[Ex] [Appui long] Valeur constante (virgule flottante)	Valeur virgule flottante
	2 Bytes		C--T-	DPT_Value_2_Ucount	0 - 65535	[Ex] [Appui long] Valeur constante (entier)	0 - 65535
	1 Byte		C--T-	DPT_Scaling	0% - 100 %	[Ex] [Appui long] Valeur constante (pourcentage)	0% - 100 %
	1 Byte		C--T-	DPT_Value_1_Ucount	0 - 255	[Ex] [Appui long] Valeur constante (entier)	0 - 255
517, 523, 529, 535, 541, 547, 553, 559, 565, 571, 577, 583	1 Bit		C--T-	DPT_Trigger	0/1	[Ex] [Relâcher Appui long/relâche] Arrêter volet	Relâcher -> Arrêter volet
518, 524, 530, 536, 542, 548, 554, 560, 566, 572, 578, 584	1 Byte	E	C-W--	DPT_Scaling	0% - 100 %	[Ex] [Appui long] État du variateur de lumière (entrée)	0% - 100 %
	1 Byte	E	C-W--	DPT_Scaling	0% - 100 %	[Ex] [Appui long] État du volet (entrée)	0 % = En haut; 100 % = En Bas
585	1 Byte	E	C-W--	DPT_SceneNumber	0 - 63	[Détecteur de présence] Scènes: entrée	Valeur de la scène
586	1 Byte		C--T-	DPT_SceneControl	0-63; 128-191	[Détecteur de présence] Scènes: sortie	Valeur de la scène
587, 616, 645, 674, 703, 732, 761, 790, 819, 848, 877, 906	1 Byte	S	CR-T-	DPT_Scaling	0% - 100 %	[Ex] Luminosité	0-100%
588, 617, 646, 675, 704, 733, 762, 791, 820, 849, 878, 907	1 Bit	S	CR-T-	DPT_Alarm	0/1	[Ex] Erreur de circuit ouvert	0 = Pas d'erreur; 1 = Erreur circuit ouvert
589, 618, 647, 676, 705, 734, 763, 792, 821, 850, 879, 908	1 Bit	S	CR-T-	DPT_Alarm	0/1	[Ex] Erreur de court circuit	0 = Pas d'erreur; 1 = erreur de court-circuit
590, 619, 648, 677, 706, 735, 764, 793, 822, 851, 880, 909	1 Byte	S	CR-T-	DPT_Scaling	0% - 100 %	[Ex] État de présence (Pourcentage)	0-100%
591, 620, 649, 678, 707, 736, 765, 794, 823, 852, 881, 910	1 Byte	S	CR-T-	DPT_HVACMode	1=Confort 2=Veille 3=Économique 4=Protection	[Ex] État de présence (HVAC)	Auto, confort, veille, économique, protection
592, 621, 650, 679, 708, 737, 766, 795, 824, 853, 882, 911	1 Bit	S	CR-T-	DPT_Switch	0/1	[Ex] État de présence (Binaire)	Valeur binaire
	1 Bit	S	CR-T-	DPT_Start	0/1	[Ex] Détecteur de présence: sortie esclave	1 = Mouvement détecté
593, 622, 651, 680, 709, 738, 767, 796, 825, 854, 883, 912	1 Bit	E	C-W--	DPT_Window_Door	0/1	[Ex] Déclencheur de détection de présence	Valeur binaire pour déclencher la détection de présence

594, 623, 652, 681, 710, 739, 768, 797, 826, 855, 884, 913	1 Bit	E	C - W - -	DPT_Start	0/1	[Ex] Détecteur de présence: entrée esclave	0 = Rien; 1 = Détection depuis dispositif esclave
595, 624, 653, 682, 711, 740, 769, 798, 827, 856, 885, 914	2 Bytes	E	C - W - -	DPT_TimePeriodSec	0 - 65535	[EX] Détection de présence: temps d'écoute	0-65535 s.
596, 625, 654, 683, 712, 741, 770, 799, 828, 857, 886, 915	2 Bytes	E	C - W - -	DPT_TimePeriodSec	0 - 65535	[Ex] Détection de présence: temps d'écoute	1-65535 s.
597, 626, 655, 684, 713, 742, 771, 800, 829, 858, 887, 916	1 Bit	E	C - W - -	DPT_Enable	0/1	[Ex] Détection de présence: activer	En fonction des paramètres
598, 627, 656, 685, 714, 743, 772, 801, 830, 859, 888, 917	1 Bit	E	C - W - -	DPT_DayNight	0/1	[Ex] Détection de présence: jour/nuit	En fonction des paramètres
599, 628, 657, 686, 715, 744, 773, 802, 831, 860, 889, 918	1 Bit	S	CR - T -	DPT_Occupancy	0/1	[Ex] Détecteur de présence: état d'occupation	0 = Pas occupé; 1 = Occupé
600, 629, 658, 687, 716, 745, 774, 803, 832, 861, 890, 919	1 Bit	E	C - W - -	DPT_Start	0/1	[Ex] Détection de mouvement externe	0 = Rien; 1 = Détection d'un capteur externe
601, 606, 611, 630, 635, 640, 659, 664, 669, 688, 693, 698, 717, 722, 727, 746, 751, 756, 775, 780, 785, 804, 809, 814, 833, 838, 843, 862, 867, 872, 891, 896, 901, 920, 925, 930	1 Byte	S	CR - T -	DPT_Scaling	0% - 100 %	[Ex] [Cx] État de détection (pourcentage)	0-100%
602, 607, 612, 631, 636, 641, 660, 665, 670, 689, 694, 699, 718, 723, 728, 747, 752, 757, 776, 781, 786, 805, 810, 815, 834, 839, 844, 863, 868, 873, 892, 897, 902, 921, 926, 931	1 Byte	S	CR - T -	DPT_HVACMode	1=Confort 2=Veille 3=Économique 4=Protection	[Ex] [Cx] État de détection (HVAC)	Auto, Confort, Veille, Économique, Protection
603, 608, 613, 632, 637, 642, 661, 666, 671, 690, 695, 700, 719, 724, 729, 748, 753, 758, 777, 782, 787, 806, 811, 816, 835, 840, 845, 864, 869, 874, 893, 898, 903, 922, 927, 932	1 Bit	S	CR - T -	DPT_Switch	0/1	[Ex] [Cx] État de détection (binaire)	Valeur binaire
604, 609, 614, 633, 638, 643, 662, 667, 672, 691, 696, 701, 720, 725, 730, 749, 754, 759, 778, 783, 788, 807, 812, 817, 836, 841, 846, 865, 870, 875, 894, 899, 904, 923, 928, 933	1 Bit	E	C - W - -	DPT_Enable	0/1	[Ex] [Cx] Activer canal	En fonction des paramètres
605, 610, 615, 634, 639, 644, 663, 668, 673, 692, 697, 702, 721, 726, 731, 750, 755, 760, 779, 784, 789, 808, 813, 818, 837, 842, 847, 866, 871, 876, 895, 900, 905, 924, 929, 934	1 Bit	E	C - W - -	DPT_Switch	0/1	[Ex] [Cx] Forcer état	0 = Pas de détection; 1 = Détection
935, 939, 943, 947, 951, 955, 959, 963, 967, 971, 975, 979	2 Bytes	S	CR - T -	DPT_Value_Temp	-273,00° - 670433,28°	[Ex] Température actuelle	Valeur de la sonde de température

936, 940, 944, 948, 952, 956, 960, 964, 968, 972, 976, 980	1 Bit	S	CR-T-	DPT_Alarm	0/1	[Ex] Hors gel	0 = Pas d'alarme; 1 = Alarme
937, 941, 945, 949, 953, 957, 961, 965, 969, 973, 977, 981	1 Bit	S	CR-T-	DPT_Alarm	0/1	[Ex] Surchauffe	0 = Pas d'alarme; 1 = Alarme
938, 942, 946, 950, 954, 958, 962, 966, 970, 974, 978, 982	1 Bit	S	CR-T-	DPT_Alarm	0/1	[Ex] Erreur de sonde	0 = Pas d'alarme; 1 = Alarme
983, 984, 985, 986, 987, 988, 989, 990, 991, 992, 993, 994, 995, 996, 997, 998, 999, 1000, 1001, 1002, 1003, 1004, 1005, 1006, 1007, 1008, 1009, 1010, 1011, 1012, 1013, 1014, 1015, 1016, 1017, 1018, 1019, 1020, 1021, 1022, 1023, 1024, 1025, 1026, 1027, 1028, 1029, 1030, 1031, 1032, 1033, 1034, 1035, 1036, 1037, 1038, 1039, 1040, 1041, 1042, 1043, 1044, 1045, 1046	1 Bit	E	C-W--	DPT_Bool	0/1	[FL] (1 bit) Donnée d'entrée x	Donnée d'entrée binaire (0/1)
1047, 1048, 1049, 1050, 1051, 1052, 1053, 1054, 1055, 1056, 1057, 1058, 1059, 1060, 1061, 1062, 1063, 1064, 1065, 1066, 1067, 1068, 1069, 1070, 1071, 1072, 1073, 1074, 1075, 1076, 1077, 1078	1 Byte	E	C-W--	DPT_Value_1_Ucount	0 - 255	[FL] (1 byte) Donnée d'entrée x	Donnée d'entrée de 1 byte (0-255)
1079, 1080, 1081, 1082, 1083, 1084, 1085, 1086, 1087, 1088, 1089, 1090, 1091, 1092, 1093, 1094, 1095, 1096, 1097, 1098, 1099, 1100, 1101, 1102, 1103, 1104, 1105, 1106, 1107, 1108, 1109, 1110	2 Bytes	E	C-W--	DPT_Value_2_Ucount	0 - 65535	[FL] (2 bytes) Donnée d'entrée x	Donnée d'entrée de 2 bytes
1111, 1112, 1113, 1114, 1115, 1116, 1117, 1118, 1119, 1120, 1121, 1122, 1123, 1124, 1125, 1126	4 Bytes	E	C-W--	DPT_Value_4_Count	-2147483648 - 2147483647	[FL] (4 bytes) Donnée d'entrée x	Donnée d'entrée de 4 bytes
1127, 1128, 1129, 1130, 1131, 1132, 1133, 1134, 1135, 1136, 1137, 1138, 1139, 1140, 1141, 1142, 1143, 1144, 1145, 1146	1 Bit	S	CR-T-	DPT_Bool	0/1	[FL] Fonction x - Résultat	(1 bit) Booléen
	1 Byte	S	CR-T-	DPT_Value_1_Ucount	0 - 255	[FL] Fonction x - Résultat	(1 byte) sans signe
	2 Bytes	S	CR-T-	DPT_Value_2_Ucount	0 - 65535	[FL] Fonction x - Résultat	(2 bytes) sans signe
	4 Bytes	S	CR-T-	DPT_Value_4_Count	-2147483648 - 2147483647	[FL] Fonction x - Résultat	(4 bytes) avec signe

	1 Byte	S	CR-T-	DPT_Scaling	0% - 100 %	[FL] Fonction x - Résultat	(1 byte) Pourcentage
	2 Bytes	S	CR-T-	DPT_Value_2_Count	-32768 - 32767	[FL] Fonction x - Résultat	(2 bytes) avec signe
	2 Bytes	S	CR-T-	9.xxx	-671088,64 - 670433,28	[FL] Fonction x - Résultat	(2 bytes) virgule Flottante
1147, 1169	1 Bit	E	C-W--	DPT_Trigger	0/1	[CMIX] Déclencheur	Déclenche le contrôle Master Light
	1 Bit	E	C-W--	DPT_Ack	0/1	[CMIX] Déclencheur	1 = Rien; 0 = Déclenche le contrôle Master Light
	1 Bit	E	C-W--	DPT_Ack	0/1	[CMIX] Déclencheur	0 = Rien; 1 = Déclenche le contrôle Master Light
1148, 1149, 1150, 1151, 1152, 1153, 1154, 1155, 1156, 1157, 1158, 1159, 1170, 1171, 1172, 1173, 1174, 1175, 1176, 1177, 1178, 1179, 1180, 1181	1 Bit	E	C-W--	DPT_Switch	0/1	[CMIX] Objet d'état x	État binaire
1160, 1182	1 Bit	S	CR-T-	DPT_Switch	0/1	[CMIX] État général	État binaire
1161, 1183	1 Bit		C--T-	DPT_Switch	0/1	[CMIX] Extinction générale: objet binaire	Envoi de 0
1162, 1184	1 Byte		C--T-	DPT_Scaling	0% - 100 %	[CMIX] Extinction générale: pourcentage	0-100%
1163, 1185	1 Byte		C--T-	DPT_SceneControl	0-63; 128-191	[CMIX] Extinction générale: scène	Envoi de scène
1164, 1186	1 Byte		C--T-	DPT_HVACMode	1=Confort 2=Veille 3=Économique 4=Protection	[CMIX] Extinction générale: mode spécial	Auto, Confort, Veille, Économique, Protection
1165, 1187	1 Bit		C--T-	DPT_Switch	0/1	[CMIX] éclairage de courtoisie: objet binaire	Envoi d'allumage
1166, 1188	1 Byte		C--T-	DPT_Scaling	0% - 100 %	[CMIX] Éclairage de courtoisie: pourcentage	0-100%
1167, 1189	1 Byte		C--T-	DPT_SceneNumber	0 - 63	[CMIX] Éclairage de courtoisie: scène	Envoi de scène
1168, 1190	1 Byte		C--T-	DPT_HVACMode	1=Confort 2=Veille 3=Économique 4=Protection	[CMIX] Éclairage de courtoisie: mode spécial	Auto, Confort, Veille, Économique, Protection
1191, 1259, 1327, 1395	1 Bit	E	C-W--	DPT_Switch	0/1	[THx] [A] On/Off	0 = Off; 1 = On
1192, 1260, 1328, 1396	1 Bit	S	CR-T-	DPT_Switch	0/1	[THx] [A] On/Off (état)	0 = Off; 1 = On
1193, 1261, 1329, 1397	1 Byte	E	C-W--	DPT_SceneControl	0-63; 128-191	[THx] [A] Scènes	Valeur de la scène
1194, 1262, 1330, 1398	2 Bytes	E	C-WTU	DPT_Value_Temp	-273,00° - 670433,28°	[THx] [A] Source de température 1	Température de la sonde externe
1195, 1263, 1331, 1399	2 Bytes	E	C-WTU	DPT_Value_Temp	-273,00° - 670433,28°	[THx] [A] Source de température 2	Température de la sonde externe
1196, 1264, 1332, 1400	2 Bytes	S	CR-T-	DPT_Value_Temp	-273,00° - 670433,28°	[THx] [A] Température de la chambre	Température actuelle
1197, 1265, 1333, 1401	1 Bit	E/S	CRW--	DPT_Heat_Cool	0/1	[THx] [A] Mode du système	0 = Refroidir; 1 = Chauffer

1198, 1266, 1334, 1402	1 Bit	E/S	CRW--	DPT_Heat_Cool	0/1	[THx] [A] Mode de l'utilisateur	0 = Refroidir; 1 = Chauffer
1199, 1267, 1335, 1403	1 Bit	E/S	CRW--	DPT_Switch	0/1	[THx] [A] Forcer mode du système	0 = Mode de l'utilisateur / Changement automatique; 1 = Mode du système
1200, 1268, 1336, 1404	1 Bit	S	CR-T-	DPT_Heat_Cool	0/1	[THx] [A] Mode (état)	0 = Refroidir; 1 = Chauffer
1201, 1269, 1337, 1405	1 Byte	E	C-WTU	DPT_Scaling	0% - 100 %	[THx] [A] Vitesse du ventilateur	0% - 100 %
1202, 1270, 1338, 1406	1 Bit	E	C-WTU	DPT_Enable	0/1	[THx] [A] Ventilateur: manuel/automatique	0 = Manuel; 1 = Automatique
	1 Bit	E	C-WTU	DPT_Enable	0/1	[THx] [A] Ventilateur: manuel/automatique	0 = Automatique; 1 = Manuel
1203, 1271, 1339, 1407	1 Bit	S	CR-T-	DPT_Switch	0/1	[THx] [A] On/Off Ventilateur convecteur	0 = Off; 1 = On
1204, 1272, 1340, 1408	1 Bit	E	C-W--	DPT_Reset	0/1	[THx] [B] Réinitialiser confort d'utilisateur	0=Rien; 1=Réinitialiser
1205, 1273, 1341, 1409	2 Bytes	E	C-WTU	DPT_Value_Temp	-273,00° - 670433,28°	[THx] [B] Consigne de l'utilisateur	[-20°C, 100°C]
	2 Bytes	E	C-WTU	DPT_Value_Tempd	-671088,64° - 670433,28°	[THx] [B] Consigne de l'utilisateur	[-15°C, 15°C]
1206, 1274, 1342, 1410	1 Bit	E	C-W--	DPT_Step	0/1	[THx] [B] Consigne d'utilisateur par pas	0 = Diminuer; 1 = Augmenter
1207, 1275, 1343, 1411	2 Bytes	E/S	CRWTU	DPT_Value_Temp	-273,00° - 670433,28°	[THx] [B] Consigne de confort (froid)	[-20°C, 100°C]
	2 Bytes	E/S	CRWTU	DPT_Value_Temp	-273,00° - 670433,28°	[THx] [B] Consigne de confort	[-20°C, 100°C]
1208, 1276, 1344, 1412	2 Bytes	E/S	CRWTU	DPT_Value_Temp	-273,00° - 670433,28°	[THx] [B] Consigne de veille (froid)	[-20°C, 100°C]
1209, 1277, 1345, 1413	2 Bytes	E/S	CRWTU	DPT_Value_Temp	-273,00° - 670433,28°	[THx] [B] Consigne de économique (froid)	[-20°C, 100°C]
1210, 1278, 1346, 1414	2 Bytes	E/S	CRWTU	DPT_Value_Temp	-273,00° - 670433,28°	[THx] [B] Consigne de protection (froid)	[-20°C, 100°C]
1211, 1279, 1347, 1415	2 Bytes	E/S	CRWTU	DPT_Value_Temp	-273,00° - 670433,28°	[THx] [B] Consigne de confort (chaud)	[-20°C, 100°C]
1212, 1280, 1348, 1416	2 Bytes	E/S	CRWTU	DPT_Value_Temp	-273,00° - 670433,28°	[THx] [B] Consigne de veille (chaud)	[-20°C, 100°C]
1213, 1281, 1349, 1417	2 Bytes	E/S	CRWTU	DPT_Value_Temp	-273,00° - 670433,28°	[THx] [B] Consigne de économique (chaud)	[-20°C, 100°C]
1214, 1282, 1350, 1418	2 Bytes	E/S	CRWTU	DPT_Value_Temp	-273,00° - 670433,28°	[THx] [B] Consigne de protection (chaud)	[-20°C, 100°C]
1215, 1283, 1351, 1419	2 Bytes	S	CR-T-	DPT_Value_Temp	-273,00° - 670433,28°	[THx] [B] Consigne réelle (état)	[-20°C, 100°C]
1216, 1284, 1352, 1420	2 Bytes	S	CR-T-	DPT_Value_Temp	-273,00° - 670433,28°	[THx] [B] Consigne d'utilisateur (état)	[-20°C, 100°C]
	2 Bytes	S	CR-T-	DPT_Value_Tempd	-671088,64° - 670433,28°	[THx] [B] Consigne de l'utilisateur (état)	[-15°C, 15°C]
1217, 1285, 1353, 1421	2 Bytes	E/S	CRWTU	DPT_TimePeriodSec	0 - 65535	[THx] [C] Temps de transition: confort à mode par défaut	Secondes (0 = déshabilité)
	2 Bytes	E/S	CRWTU	DPT_TimePeriodMin	0 - 65535	[THx] [C] Temps de transition:	Minutes (0 = déshabilité)

						confort à mode par défaut	
	2 Bytes	E/S	CRWTU	DPT_TimePeriodHrs	0 - 65535	[THx] [C] Temps de transition: confort à mode par défaut	Heures (0 = déshabilité)
1218, 1286, 1354, 1422	2 Bytes	E/S	CRWTU	DPT_TimePeriodSec	0 - 65535	[THx] [C] Temps de transition: veille à économique.	Secondes (0 = déshabilité)
	2 Bytes	E/S	CRWTU	DPT_TimePeriodMin	0 - 65535	[THx] [C] Temps de transition: veille à économique.	Minutes (0 = déshabilité)
	2 Bytes	E/S	CRWTU	DPT_TimePeriodHrs	0 - 65535	[THx] [C] Temps de transition: veille à économique.	Heures (0 = déshabilité)
1219, 1287, 1355, 1423	2 Bytes	E/S	CRWTU	DPT_TimePeriodSec	0 - 65535	[THx] [C] Temps de réinitialisation de consigne de confort	Secondes (0 = déshabilité)
	2 Bytes	E/S	CRWTU	DPT_TimePeriodMin	0 - 65535	[THx] [C] Temps de réinitialisation de consigne de confort	Minutes (0 = déshabilité)
	2 Bytes	E/S	CRWTU	DPT_TimePeriodHrs	0 - 65535	[THx] [C] Temps de réinitialisation de consigne de confort	Heures (0 = déshabilité)
1220, 1288, 1356, 1424	1 Bit	E/S	CRW--	DPT_Occupancy	0/1	[THx] [C] Détecteur de présence (entrée)	0 = Pas occupé; 1 = Occupé
1221, 1289, 1357, 1425	1 Bit	E/S	CRW--	DPT_Enable	0/1	[THx] [C] Blocage de la détection de présence	0= Débloquée; 1=Bloquée
	1 Bit	E/S	CRW--	DPT_Enable	0/1	[THx] [C] Blocage de la détection de présence	0 = Bloquée; 1 = Débloquée
1222, 1290, 1358, 1426	1 Bit	E/S	CRW--	DPT_Bool	0/1	[THx] [C] Chambre vendue/non vendue (entrée)	0 = Non vendue; 1 = Vendue
1223, 1291, 1359, 1427	1 Byte	E	C-W--	DPT_HVACMode	1=Confort 2=Veille 3=Économique 4=Protection	[THx] [D] Mode spécial	Valeur de mode de 1 byte
1224, 1292, 1360, 1428	1 Bit	E	C-W--	DPT_Ack	0/1	[THx] [D] Mode spécial: confort	0 = Rien; 1 = Déclencheur
	1 Bit	E	C-W--	DPT_Switch	0/1	[THx] [D] Mode spécial: confort	0 = Off; 1 = On
1225, 1293, 1361, 1429	1 Bit	E	C-W--	DPT_Ack	0/1	[THx] [D] Mode spécial: veille	0 = Rien; 1 = Déclencheur
	1 Bit	E	C-W--	DPT_Switch	0/1	[THx] [D] Mode spécial: veille	0 = Off; 1 = On
1226, 1294, 1362, 1430	1 Bit	E	C-W--	DPT_Ack	0/1	[THx] [D] Mode spécial: économique	0 = Rien; 1 = Déclencheur
	1 Bit	E	C-W--	DPT_Switch	0/1	[THx] [D] Mode spécial: économique	0 = Off; 1 = On
1227, 1295, 1363, 1431	1 Bit	E	C-W--	DPT_Ack	0/1	[THx] [D] Mode spécial: protection	0 = Rien; 1 = Déclencheur
	1 Bit	E	C-W--	DPT_Switch	0/1	[THx] [D] Mode spécial: protection	0 = Off; 1 = On
1228, 1296, 1364, 1432	1 Byte	S	CR-T-	DPT_HVACMode	1=Confort 2=Veille 3=Économique 4=Protection	[THx] [D] Mode spécial (état)	Valeur de mode de 1 byte
1229, 1297, 1365, 1433	1 Bit	S	CR-T-	DPT_Switch	0/1	[THx] [D] Mode confort: (état)	0 = Off; 1 = On
1230, 1298, 1366, 1434	1 Bit	E	C-W--	DPT_Window_Door	0/1	[THx] [D] État de la fenêtre 1	0 = Fermée; 1 = Ouverte

						(entrée)	
	1 Bit	E	C - W - -	DPT_Window_Door	0/1	[THx] [D] État de la fenêtre 1 (entrée)	0 = Ouverte; 1 = Fermée
1231, 1299, 1367, 1435	1 Bit	E	C - W - -	DPT_Window_Door	0/1	[THx] [D] État de la fenêtre 2 (entrée)	0 = Fermée; 1 = Ouverte
	1 Bit	E	C - W - -	DPT_Window_Door	0/1	[THx] [D] État de la fenêtre 2 (entrée)	0 = Ouverte; 1 = Fermée
1232, 1300, 1368, 1436	1 Bit	E	C - W - -	DPT_Window_Door	0/1	[THx] [D] État de la fenêtre 3 (entrée)	0 = Fermée; 1 = Ouverte
	1 Bit	E	C - W - -	DPT_Window_Door	0/1	[THx] [D] État de la fenêtre 3 (entrée)	0 = Ouverte; 1 = Fermée
1233, 1301, 1369, 1437	1 Bit	E	C - W - -	DPT_Window_Door	0/1	[THx] [D] État de la fenêtre 4 (entrée)	0 = Fermée; 1 = Ouverte
	1 Bit	E	C - W - -	DPT_Window_Door	0/1	[THx] [D] État de la fenêtre 4 (entrée)	0 = Ouverte; 1 = Fermée
1234, 1302, 1370, 1438	1 Bit	E/S	CRW - -	DPT_Enable	0/1	[THx] [D] Habilitier état de fenêtre	0 = Désactivé; 1 = Activé
1235, 1303, 1371, 1439	1 Bit	E/S	CRW - -	DPT_Enable	0/1	[THx] [D] Blocage du thermostat	0 = Bloquée; 1 = Débloquée
	1 Bit	E/S	CRW - -	DPT_Enable	0/1	[THx] [D] Blocage du thermostat	0 = Débloquée; 1 = Bloquée
1236, 1304, 1372, 1440	2 Bytes	E/S	CRWTU	DPT_Value_Temp	-273,00° - 670433,28°	[THx] [D] Consigne de confort: limite inférieure	[-20°C, 100°C]
1237, 1305, 1373, 1441	2 Bytes	E/S	CRWTU	DPT_Value_Temp	-273,00° - 670433,28°	[THx] [D] Consigne de confort: limite inférieure	[-20°C, 100°C]
1238, 1306, 1374, 1442	1 Bit	E/S	CRW - -	DPT_Switch	0/1	[THx] [D] Offset caché: on/off	0 = Off; 1 = On
1239, 1307, 1375, 1443	2 Bytes	E/S	CRWTU	DPT_Value_Tempd	-671088,64° - 670433,28°	[THx] [D] Offset caché: valeur	[-20°C, 100°C]
1240	1 Bit	S	CR - T -	DPT_Bool	0/1	[THx] [D] Mode écologique: (notification)	0 = en dehors de l'échelle écologique; 1 = Consigne de l'échelle écologique
1241, 1309, 1377, 1445	1 Byte	S	CR - T -	DPT_Scaling	0% - 100 %	[THx] [D] Mode écologique: (proportion)	Pourcentage du temps de travail dans l'échelle écologique
1242, 1310, 1378, 1446	2 Bytes	E/S	CRWTU	DPT_Value_Temp	-273,00° - 670433,28°	[THx] [D] Mode écologique: limite inférieure (refroidir)	Valeur inférieure pour l'échelle de consigne écologique
1243, 1311, 1379, 1447	2 Bytes	E/S	CRWTU	DPT_Value_Temp	-273,00° - 670433,28°	[THx] [D] Mode écologique: limite supérieure (chauffer)	Valeur inférieure pour l'échelle de consigne écologique
1244, 1312, 1380, 1448	2 Bytes	S	CR - T -	DPT_Value_Temp	-273,00° - 670433,28°	[THx] [D] Consigne au split	[-20°C, 100°C]
1245, 1313, 1381, 1449	2 Bytes	E	C - W - -	DPT_Value_Humidity	-12% - 12%	[THx] [F] Humidité actuelle	Valeur de la sonde d'humidité
1246, 1314, 1382, 1450	2 Bytes	E/S	CRWTU	DPT_Value_Humidity	-12% - 12%	[THx] [F] Limite d'alarme d'humidité haute.	Valeur de la limite d'alarme d'humidité haute.
1247, 1315, 1383, 1451	1 Bit	E/S	CRWTU	DPT_Enable	0/1	[THx] [F] Contrôle de déshumidification	0 = Désactivé; 1 = Activé
1248, 1316, 1384, 1452	1 Bit	S	CR - T -	DPT_Bool	0/1	[THx] [F] Déshumidification (état)	0 = sans déshumidifier; 1 = Déshumidification
1249, 1317, 1385, 1453	1 Bit	S	CR - T -	DPT_Alarm	0/1	[THx] [F] humidité haute	0 = Pas d'alarme; 1 = Alarme
1250, 1318, 1386, 1454	1 Bit	E/S	CRWTU	DPT_Enable	0/1	[THx] [F] Habilitier température	0 = Température ambiante; 1 =

						apparente	Température apparente
1251, 1319, 1387, 1455	1 Byte	S	CR-T-	DPT_Scaling	0% - 100 %	[THx] [froid] Variable de contrôle	Contrôle PI (Continu)
1252, 1320, 1388, 1456	1 Byte	S	CR-T-	DPT_Scaling	0% - 100 %	[THx] [chaud] Variable de contrôle	Contrôle PI (Continu)
1253, 1321, 1389, 1457	1 Bit	S	CR-T-	DPT_Switch	0/1	[THx] [froid] Variable de contrôle	2 Limites avec Hystérésis
	1 Bit	S	CR-T-	DPT_Switch	0/1	[THx] [froid] Variable de contrôle	Contrôle PI (PWM)
1254, 1322, 1390, 1458	1 Bit	S	CR-T-	DPT_Switch	0/1	[THx] [chaud] Variable de contrôle	2 Limites avec Hystérésis
	1 Bit	S	CR-T-	DPT_Switch	0/1	[THx] [chaud] Variable de contrôle	Contrôle PI (PWM)
1255, 1323, 1391, 1459	1 Bit	S	CR-T-	DPT_Switch	0/1	[THx] [Froid] Froid additionnel	Temps >= (Consigne+Bande)=> "1"
1256, 1324, 1392, 1460	1 Bit	S	CR-T-	DPT_Switch	0/1	[THx] [Chaud] Chaud additionnel	Temps <= (Consigne+Bande) => "1"
1257, 1325, 1393, 1461	1 Bit	S	CR-T-	DPT_Switch	0/1	[THx] [Refroidir] État du PI	0 = Signal PI à 0%; 1 = Signal PI supérieur à 0%
1258, 1326, 1394, 1462	1 Bit	S	CR-T-	DPT_Switch	0/1	[THx] [Chauffer] État du PI	0 = Signal PI à 0%; 1 = Signal PI supérieur à 0%
1308, 1376, 1444	1 Bit	S	CR-T-	DPT_Boot	0/1	[THx] [D] Mode écologique: (notification)	0 = en dehors de l'échelle écologique; 1 = Consigne de l'échelle écologique
1463	1 Byte	E	C-W--	DPT_SceneControl	0-63; 128-191	[Thermostat] Scènes	Valeur de la scène
1464, 1502, 1540, 1578	2 Bytes	E	C-WTU	DPT_Value_Temp	-273,00° - 670433,28°	[Tx] Source de température 1	Sonde de température externe
1465, 1503, 1541, 1579	2 Bytes	E	C-WTU	DPT_Value_Temp	-273,00° - 670433,28°	[Tx] Source de température 2	Sonde de température externe
1466, 1504, 1542, 1580	2 Bytes	S	CR-T-	DPT_Value_Temp	-273,00° - 670433,28°	[Tx] température effective	Température effective de contrôle
1467, 1505, 1543, 1581	1 Byte	E	C-W--	DPT_HVACMode	1=Confort 2=Veille 3=Économique 4=Protection	[Tx] Mode spécial	Valeur de mode de 1 byte
1468, 1506, 1544, 1582	1 Bit	E	C-W--	DPT_Ack	0/1	[Tx] Mode spécial: confort	0 = Rien; 1 = Déclencheur
	1 Bit	E	C-W--	DPT_Switch	0/1	[Tx] Mode spécial: confort	0 = Éteindre; 1 = Allumer
1469, 1507, 1545, 1583	1 Bit	E	C-W--	DPT_Ack	0/1	[Tx] Mode spécial: veille	0 = Rien; 1 = Déclencheur
	1 Bit	E	C-W--	DPT_Switch	0/1	[Tx] Mode spécial: veille	0 = Éteindre; 1 = Allumer
1470, 1508, 1546, 1584	1 Bit	E	C-W--	DPT_Ack	0/1	[Tx] Mode spécial: économique	0 = Rien; 1 = Déclencheur
	1 Bit	E	C-W--	DPT_Switch	0/1	[Tx] Mode spécial: économique	0 = Éteindre; 1 = Allumer
1471, 1509, 1547, 1585	1 Bit	E	C-W--	DPT_Ack	0/1	[Tx] Mode spécial: protection	0 = Rien; 1 = Déclencheur
	1 Bit	E	C-W--	DPT_Switch	0/1	[Tx] Mode spécial: protection	0 = Éteindre; 1 = Allumer
1472, 1510, 1548, 1586	1 Bit	E	C-W--	DPT_Window_Door	0/1	[Tx] État de la fenêtre (entrée)	0 = Fermée; 1 = Ouverte
1473, 1511, 1549, 1587	1 Bit	E	C-W--	DPT_Trigger	0/1	[Tx] Prolongation de confort	0 = Rien; 1 = Confort Temporisé
1474, 1512, 1550, 1588	1 Byte	S	CR-T-	DPT_HVACMode	1=Confort 2=Veille 3=Économique 4=Protection	[Tx] État mode spécial	Valeur de mode de 1 byte
1475, 1513, 1551, 1589	2 Bytes	E	C-W--	DPT_Value_Temp	-273,00° - 670433,28°	[Tx] Consigne	Consigne du thermostat
	2 Bytes	E	C-W--	DPT_Value_Temp	-273,00° - 670433,28°	[Tx] Consigne de base	Consigne de référence

1476, 1514, 1552, 1590	1 Bit	E	C - W - -	DPT_Step	0/1	[Tx] Consigne (pas)	0 = Diminuer consigne; 1 = Augmenter consigne
1477, 1515, 1553, 1591	2 Bytes	E	C - W - -	DPT_Value_Tempd	-671088,64° - 670433,28°	[Tx] Consigne (offset)	Valeur de consigne avec virgule flottante
1478, 1516, 1554, 1592	2 Bytes	S	CR - T -	DPT_Value_Temp	-273,00° - 670433,28°	[Tx] Consigne (état)	Consigne actuelle
1479, 1517, 1555, 1593	2 Bytes	S	CR - T -	DPT_Value_Temp	-273,00° - 670433,28°	[Tx] Consigne de base (état)	Consigne de base actuelle
1480, 1518, 1556, 1594	2 Bytes	S	CR - T -	DPT_Value_Tempd	-671088,64° - 670433,28°	[Tx] Consigne (État de Offset)	Valeur actuelle de l'offset
1481, 1519, 1557, 1595	1 Bit	E	C - W - -	DPT_Reset	0/1	[Tx] Réinitialisation de la Consigne	Réinitialisation aux valeurs par défaut
	1 Bit	E	C - W - -	DPT_Reset	0/1	[Tx] Réinitialiser Offset	Réinitialiser offset
1482, 1520, 1558, 1596	1 Bit	E	C - W - -	DPT_Heat_Cool	0/1	[Tx] Mode	0 = Refroidir; 1 = Chauffer
1483, 1521, 1559, 1597	1 Bit	S	CR - T -	DPT_Heat_Cool	0/1	[Tx] Mode (état)	0 = Refroidir; 1 = Chauffer
1484, 1522, 1560, 1598	1 Bit	E	C - W - -	DPT_Switch	0/1	[Tx] On/Off	0 = Éteindre; 1 = Allumer
1485, 1523, 1561, 1599	1 Bit	S	CR - T -	DPT_Switch	0/1	[Tx] On/Off (état)	0 = Éteindre; 1 = Allumer
1486, 1524, 1562, 1600	1 Bit	E/S	CRW - -	DPT_Switch	0/1	[Tx] Système principal (refroidir)	0 = Système 1; 1 = Système 2
1487, 1525, 1563, 1601	1 Bit	E/S	CRW - -	DPT_Switch	0/1	[Tx] Système principal (chauffer)	0 = Système 1; 1 = Système 2
1488, 1526, 1564, 1602	1 Bit	E	C - W - -	DPT_Enable	0/1	[Tx] Habilitier/Désabilitier système secondaire (refroidir)	0 = Désactiver; 1 = Activer
1489, 1527, 1565, 1603	1 Bit	E	C - W - -	DPT_Enable	0/1	[Tx] Habilitier/Désabilitier système secondaire (chauffer)	0 = Désactiver; 1 = Activer
1490, 1496, 1528, 1534, 1566, 1572, 1604, 1610	1 Byte	S	CR - T -	DPT_Scaling	0% - 100 %	[Tx] [Sx] Variable de contrôle (refroidir)	Contrôle PI (Continu)
1491, 1497, 1529, 1535, 1567, 1573, 1605, 1611	1 Byte	S	CR - T -	DPT_Scaling	0% - 100 %	[Tx] [Sx] Variable de contrôle (chauffer)	Contrôle PI (Continu)
	1 Byte	S	CR - T -	DPT_Scaling	0% - 100 %	[Tx] [Sx] Variable de contrôle	Contrôle PI (Continu)
1492, 1498, 1530, 1536, 1568, 1574, 1606, 1612	1 Bit	S	CR - T -	DPT_Switch	0/1	[Tx] [Sx] Variable de contrôle (refroidir)	2 Limites avec Hystérésis
	1 Bit	S	CR - T -	DPT_Switch	0/1	[Tx] [Sx] Variable de contrôle (refroidir)	Contrôle PI (PWM)
1493, 1499, 1531, 1537, 1569, 1575, 1607, 1613	1 Bit	S	CR - T -	DPT_Switch	0/1	[Tx] [Sx] Variable de contrôle (chauffer)	2 Limites avec Hystérésis
	1 Bit	S	CR - T -	DPT_Switch	0/1	[Tx] [Sx] Variable de contrôle (chauffer)	Contrôle PI (PWM)
	1 Bit	S	CR - T -	DPT_Switch	0/1	[Tx] [Sx] Variable de contrôle	2 Limites avec Hystérésis
	1 Bit	S	CR - T -	DPT_Switch	0/1	[Tx] [Sx] Variable de contrôle	Contrôle PI (PWM)
1494, 1500, 1532, 1538, 1570, 1576, 1608, 1614	1 Bit	S	CR - T -	DPT_Switch	0/1	[Tx] [Sx] État du PI (refroidir)	0 = Signal PI à 0%; 1 = Signal PI supérieur à 0%
1495, 1501, 1533, 1539, 1571, 1577, 1609, 1615	1 Bit	S	CR - T -	DPT_Switch	0/1	[Tx] [Sx] État du PI (chauffer)	0 = Signal PI à 0%; 1 = Signal PI supérieur à 0%
	1 Bit	S	CR - T -	DPT_Switch	0/1	[Tx] [Sx] État du PI	0 = Signal PI à 0%; 1 = Signal PI supérieur à 0%
1616	3 Bytes	S	CR - T -	DPT_Date	01/01/1990 - 31/12/2089	[NTP] Date	Date actuelle

1617	3 Bytes	S	CR-T-	DPT_TimeOfDay	0:00:00 - 23:59:59	[NTP] Heure du jour	Heure actuelle
1618	8 Bytes	S	CR-T-	DPT_DateTime		[NTP] Date et heure	Date et heure actuelles
1619	1 Bit	E	C-W--	DPT_Ack	0/1	[NTP] Pétition d'envoi	0 = Sans action; 1 = Sollicitude d'envoi de date et heure



Venez poser vos questions
sur les dispositifs Zennio :
<https://support.zennio.com>

Zennio Avance y Tecnología S.L.

C/ Río Jarama, 132. Nave P-8.11
45007 Toledo (Espagne).

Tél.: +33 (0)1 76 54 09 27 et +34 925 232 002.

www.zennio.fr
info@zennio.fr